

NEX-6/6L/6Y

SERVICE MANUAL

Ver. 1.0 2012.09

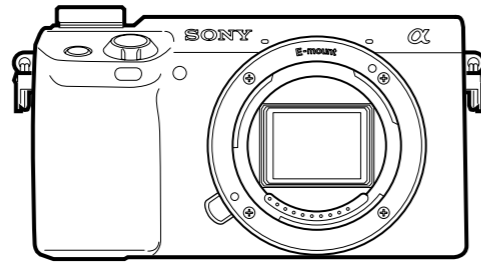


Image: NEX-6 (Main body)

LEVEL 2

US Model
Canadian Model
AEP Model
UK Model
Russian Model
E Model
Australian Model
Chinese Model
Korea Model
Japanese Model
Tourist Model

SERVICE NOTE (Check the following note before the service.)

– ENGLISH –

- 1-1. PRECAUTION ON REPLACING THE SY-345 BOARD
- 1-2. PRECAUTION ON REPLACEMENT OF IMAGER
- 1-3. ADDITION OF DESTINATION DATA FILE
- 1-4. CHECKING THE Wi-Fi FUNCTION

– JAPANESE –

- 1-1. SY-345基板交換時の注意
- 1-2. イメージャ交換時の注意
- 1-3. Destination Dataファイルの追加について
- 1-4. Wi-Fi機能の確認

[About the service of this model]

NEX-6L/6Y are commodity that packed the Interchangeable Lens Digital Camera and Interchangeable Lenses.
Refer to each following service manual the Interchangeable Lens kit, when you repair.

| Model | Lens | Service Manual of Lens |
|--------|--------------------------------------|------------------------|
| NEX-6L | SEL1650 (E PZ 16-50 mm F3.5-5.6 OSS) | 9-834-690-1□ |
| NEX-6Y | SEL1650 (E PZ 16-50 mm F3.5-5.6 OSS) | 9-834-690-1□ |
| | SEL55210 (E 55-210 mm F4.5-6.3 OSS) | 9-834-603-1□ |

INTERCHANGEABLE LENS DIGITAL CAMERA

SONY®

The components identified by mark Δ or dotted line with mark Δ are critical for safety. Replace only with part number specified.

Les composants identifiés par une marque Δ sont critiques pour la sécurité. Ne les remplacer que par une pièce portant le numéro spécifié.

Revision History

| Ver. | Date | History | Contents | S.M. Rev. issued |
|------|---------|------------------|----------|------------------|
| 1.0 | 2012.09 | Official Release | — | — |



SPECIFICATIONS

Camera

[System]

Camera type: Interchangeable lens digital camera
Lens: E-mount lens

[Image sensor]

Image sensor: APS-C format
(23.5 mm × 15.6 mm) CMOS image sensor
Total pixel number of image sensor:
Approx. 16 700 000 pixels
Effective pixel number of camera:
Approx. 16 100 000 pixels

[Anti-dust]

System: Charge protection coating on Low-Pass
Filter and ultrasonic vibration mechanism

[Auto focus system]

System: Fast Hybrid AF (Phase detection system/
Contrast detection system)
Sensitivity range: EV0 to EV20 (at ISO 100
equivalent, with F2.8 lens)

[Exposure control]

Metering method: 1 200-segment
metering by the image sensor
Metering range: EV0 to EV20 (at ISO
100 equivalent, with F2.8 lens)
ISO sensitivity (Recommended
exposure index):
Still images: AUTO, ISO 100 – 25 600
Movies: AUTO, ISO 100 – 6 400 equivalent
Exposure compensation: ±3.0 EV
(1/3 EV step)

[Shutter]

Type: Electronically-controlled,
vertical-traverse, focal-plane type
Speed range:
Still images: 1/4 000 second to
30 seconds, BULB
Movies: 1/4 000 second to
1/4 second (1/3 EV step),
1080 60i-compatible device up to
1/60 second in AUTO mode (up to
1/30 second in [Auto Slow Shutter]
mode)
1080 50i-compatible device up to
1/50 second in AUTO mode (up to
1/25 second in [Auto Slow Shutter]
mode)
Flash sync speed: 1/160 second

[Recording media]

“Memory Stick PRO Duo” media, SD card

[Electronic viewfinder]

Type: Electronic viewfinder
Screen size: 1.3 cm (0.5 type)
Total number of dots: 2 359 296 dots
Frame coverage: 100%
Magnification: 1.09 × with 50 mm lens
at infinity, −1 m⁻¹ (diopter)
Eye point: Approx. 23 mm from the
eyepiece, 21 mm from the eyepiece
frame at −1 m⁻¹
Dioptric adjustment: −4.0 m⁻¹ to
+1.0 m⁻¹ (diopter)

[LCD screen]

LCD panel: Wide, 7.5 cm (3.0 type)
TFT drive
Total number of dots: 921 600 dots

[Input/output terminals]

USB: Micro USB type B
HDMI: HDMI type C minijack

[Power]

Used battery pack: Rechargeable
battery pack NP-FW50

[Power consumption]

When using an E PZ 16-50 mm F3.5-
5.6 OSS lens*
When using the viewfinder: Approx. 3.3 W
When using an LCD screen: Approx. 2.5 W
* supplied with NEX-6L/6Y

[Others]

Exif Print: Compatible
PRINT Image Matching III: Compatible
DPOF: Compatible
Dimensions (CIPA compliant):
Approx. 119.9 mm × 66.9 mm ×
42.6 mm (4 3/4 inches × 2 3/4 inches ×
1 1/16 inches) (W/H/D)
Mass (CIPA compliant):
Approx. 345 g (12.2 oz)
(including battery and “Memory Stick PRO
Duo” media)
Approx. 287 g (10.1 oz) (camera only)
Operating temperature: 0 °C to 40 °C
(32 °F to 104 °F)
File format:
Still image: JPEG (DCF Ver. 2.0,
Exif Ver. 2.3, MPF Baseline)
compliant, RAW (Sony ARW 2.3 Format)
Movie (AVCHD format): AVCHD
format Ver. 2.0 compatible,
Video: MPEG-4 AVC/H.264
Audio: Dolby Digital 2ch
Dolby Digital Stereo Creator

• Manufactured under license from
Dolby Laboratories.
Movie (MP4 format):
Video: MPEG-4 AVC/H.264
Audio: MPEG-4 AAC-LC 2ch
USB communication: Hi-Speed USB (USB 2.0)

[Flash]

Flash guide number: GN 6 (in meters at ISO 100)
Recycling time: Approx. 4 seconds
Flash coverage: Covering 16 mm lens
(focal length that the lens indicates)
Flash compensation: ±2.0 EV (1/3 EV step)

[Wireless LAN]

Supported format: IEEE 802.11 b/g/n

**AC Adaptor AC-UB10/
UB10B/UB10C/UB10D**

Power requirements: AC 100 V to
240 V, 50 Hz/60 Hz, 70 mA
Output voltage: DC 5 V, 0.5 A
Operating temperature: 0 °C to 40 °C
(32 °F to 104 °F)
Storage temperature: −20 °C to +60 °C
(−4 °F to +140 °F)
Dimensions:
Approx. 50 mm × 22 mm × 54 mm
(2 inches × 7/8 inches ×
2 1/4 inches) (W/H/D)
Mass:
For the USA and Canada: Approx.
48 g (1.7 oz)
For countries or regions other than
the USA and Canada: Approx. 43 (1.5 oz)

**Rechargeable battery pack
NP-FW50**

Used battery: Lithium-ion battery
Maximum voltage: DC 8.4 V
Nominal voltage: DC 7.2 V
Maximum charge voltage: DC 8.4 V
Maximum charge current: 1.02 A
Capacity: Typical 7.7 Wh (1 080 mAh)
Minimum 7.3 Wh (1 020 mAh)
Maximum dimensions:
Approx. 31.8 mm × 18.5 mm ×
45 mm (1 5/16 inches × 3/4 inches
× 1 13/16 inches) (W/H/D)
Mass: Approx. 57 g (2.1 oz)

Design and specifications are subject to
change without notice.

Model information table

| Model | NEX-6 | NEX-6L | NEX-6Y |
|-------------|--|--|---|
| Destination | US, CND, AEP, UK, RU, E, AUS, KR, CH, J | US, CND, AEP, UK, RU, E, AUS, KR, CH, JE, J | AEP, UK, RU, E, AUS, KR, JE, J |
| Lens | — | E PZ 16 - 50 mm F3.5-5.6 OSS | E PZ 16 - 50 mm F3.5-5.6 OSS E55 - 210 mm F4.5-6.3 OSS |

- Abbreviation
AUS : Australian model
CH : Chinese model
CND : Canadian model
J : Japanese model
JE : Tourist model
KR : Korea model
RU : Russian model



概略仕様

本体

[形式]

カメラタイプ: レンズ交換式デジタルカメラ
使用レンズ: Eマウントレンズ

[撮像部]

イメージセンサー: APS-Cサイズ
(23.5 mm × 15.6 mm)、CMOSイメージセンサー
総画素数: 約16 700 000画素
カメラ有効画素数: 約16 100 000画素

[アンチダスト]

システム: 帯電防止コートおよび超音波振動による
アンチダスト機能

[オートフォーカス]

形式: ファストハイブリッドAF(位相差検出方式/
コントラスト検出方式)
検出輝度範囲: EV0 ~ EV20(ISO 100相当、
F2.8レンズ使用)

[露出制御]

測光方式: イメージセンサーによる
1 200分割測光
測光範囲: EV0 ~ EV20(ISO 100相当、
F2.8レンズ使用)
ISO感度(推奨露光指数):
静止画撮影時: AUTO、ISO100 ~ 25 600
動画撮影時: AUTO、ISO100 ~ 6 400相当
露出補正: ±3.0EV(1/3段ステップ)

[シャッター]

形式: 電子制御式縦走りフォーカルフ
レーンシャッター
シャッタースピード範囲:
静止画撮影時: 1/4 000秒 ~ 30秒、バルブ
動画撮影時: 1/4 000秒 ~ 1/4秒(1/3段ステップ)、
AUTO時は1/60秒まで
(オートスローシャッター時は1/30秒まで)
フラッシュ同調速度: 1/160秒

[記録メディア]

“メモリスティックPRO デュオ”、SDカード

[ファインダー]

形式: 電子式ビューファインダー
画面サイズ: 1.3 cm(0.5型)
総ドット数: 2 359 296ドット
視野率: 100%
倍率: 1.09倍(50 mmレンズ、無限遠、視度−1 m⁻¹時)
アイポイント: 最終光学面から
約23 mm、接眼棒から約21 mm(視度−1 m⁻¹時)
視度調整: −4.0 m⁻¹ ~ +1.0 m⁻¹(ディオプター)

[液晶モニター]

形式: 7.5 cm(3.0型)ワイドTFT駆動
ドット数: 921 600ドット

[入出力端子]

USB端子: マイクロUSBタイプB
HDMI端子: HDMIタイプCミニ端子

[電源]

バッテリー: リチャージャブルバッテリーパック
NP-FW50

[消費電力]

E PZ 16-50mm F3.5-5.6 OSS*使用時
ファインダー使用時: 約3.3 W
液晶モニター使用時: 約2.5 W
*NEX-6L/NEX-6Yに付属

[その他]

Exif Print: 対応
PRINT Image Matching III: 対応
DPOF: 対応
外形寸法(CIPA準拠):
約119.9 mm × 66.9 mm × 42.6 mm
(幅×高さ×奥行き)
本体質量(CIPA準拠):
約345 g(バッテリー、“メモリスティック
PRO デュオ”を含む)
約287 g(本体のみ)
動作温度: 0°C ~ 40°C JP
記録方式:
静止画記録方式:
JPEG(DCF Ver.2.0、Exif Ver.2.3、MPF Baseline)準拠、
RAW(ソニー ARW 2.3フォーマット)
動画記録方式(AVCHD方式):
AVCHD規格Ver.2.0準拠
映像: MPEG-4 AVC/H.264
音声: Dolby Digital 2ch
ドルビーデジタルステレオクリエーター搭載
・ドルビーラボラトリーズからの実施権に基づ
き製造されています。
動画記録方式(MP4方式):
映像: MPEG-4 AVC/H.264
音声: MPEG-4 AAC-LC 2ch
USB通信: Hi-Speed USB(USB2.0)

[フラッシュ]

ガイドナンバー: 6(ISO100・m)
充電時間: 約4秒
照射角: 16mmレンズをカバー
(レンズ 表記の焦点距離)
調光補正: ±2.0EV(1/3段ステップ)

[ワイヤレスLAN]

対応規格: IEEE 802.11b/g/n

CHEMICALS

Some chemicals used for servicing are highly volatile. Their evaporation caused by improper management affects your health and environment, and wastes resources. Manage the chemicals carefully as follows.

- Store chemicals sealed in a specific place to prevent from exposure to high temperature or direct sunlight.
- Avoid dividing chemicals into excessive numbers of small containers to reduce natural evaporation.
- Keep containers sealed to avoid natural evaporation when chemicals are not in use.
- Avoid using chemicals as much as possible. When using chemicals, divide only required amount to a small plate from the container and use up it.

Caution

Danger of explosion if battery is incorrectly replaced. Replace only with the same or equivalent type. Dispose of used batteries according to the instructions.

SAFETY-RELATED COMPONENT WARNING!!

COMPONENTS IDENTIFIED BY MARK \triangle OR DOTTED LINE WITH MARK \triangle ON THE SCHEMATIC DIAGRAMS AND IN THE PARTS LIST ARE CRITICAL TO SAFE OPERATION. REPLACE THESE COMPONENTS WITH SONY PARTS WHOSE PART NUMBERS APPEAR AS SHOWN IN THIS MANUAL OR IN SUPPLEMENTS PUBLISHED BY SONY.

SAFETY CHECK-OUT

After correcting the original service problem, perform the following safety checks before releasing the set to the customer.

1. Check the area of your repair for unsoldered or poorly-soldered connections. Check the entire board surface for solder splashes and bridges.
2. Check the interboard wiring to ensure that no wires are “pinched” or contact high-wattage resistors.
3. Look for unauthorized replacement parts, particularly transistors, that were installed during a previous repair. Point them out to the customer and recommend their replacement.
4. Look for parts which, through functioning, show obvious signs of deterioration. Point them out to the customer and recommend their replacement.
5. Check the B+ voltage to see it is at the values specified.
6. Flexible Circuit Board Repairing
 - Keep the temperature of the soldering iron around 350°C during repairing.
 - Do not touch the soldering iron on the same conductor of the circuit board (within 3 times).
 - Be careful not to apply force on the conductor when soldering or unsoldering.

EXTERIOR PARTS

Be careful to the following points for plastic parts used in this unit.

- Use a piece of cleaning paper or cleaning cloth for cleaning plastic parts. Avoid using chemicals. Even if you have to use chemicals to clean heavy dirt, don't use paint thinner, ketone, nor alcohol.
- Insert the specific screws vertically to the part when installing a plastic part. Be careful not to tighten screws too much.

ATTENTION AU COMPOSANT AYANT RAPPORT À LA SÉCURITÉ!

LES COMPOSANTS IDENTIFIÉS PAR UNE MARQUE \triangle SUR LES DIAGRAMMES SCHÉMATIQUES ET LA LISTE DES PIÈCES SONT CRITIQUES POUR LA SÉCURITÉ DE FONCTIONNEMENT. NE REMPLACER CES COMPOSANTS QUE PAR DES PIÈCES SONY DONT LES NUMÉROS SONT DONNÉS DANS CE MANUEL OU DANS LES SUPPLÉMENTS PUBLIÉS PAR SONY.

UNLEADED SOLDER

This unit uses unleaded solder. Boards requiring use of unleaded solder are printed with the lead free mark (LF) indicating the solder contains no lead. (**Caution:** Some printed circuit boards may not come printed with the lead free mark due to their particular size.)

: LEAD FREE MARK

Be careful to the following points to solder or unsolder.

- Set the soldering iron tip temperature to 350°C approximately. If cannot control temperature, solder/unsolder at high temperature for a short time. **Caution:** The printed pattern (copper foil) may peel away if the heated tip is applied for too long, so be careful! Unleaded solder is more viscous (sticky, less prone to flow) than ordinary solder so use caution not to let solder bridges occur such as on IC pins, etc.
- Be sure to control soldering iron tips used for unleaded solder and those for leaded solder so they are managed separately. Mixing unleaded solder and leaded solder will cause detachment phenomenon.

各種薬品の取り扱いについて

現在使用されている薬品の中には揮発性の高い薬品もあります。それらを不用意に取り扱い蒸発させてしまうと、環境や健康へ影響を与えたり、資源の無駄使いになります。各種薬品は、下記の点に注意して取り扱ってください。

- 保管場所を定め、高温になったり直射日光の当たらない場所に密閉して保管してください。
- 小分け(ハンドラップ等)する数は必要最小限に留め、容器による自然蒸発を防いでください。
- 作業に使用しない時は、必ずキャップ等をして自然蒸発を防いでください。
- 薬品を使用する回数を極力少なくし、使用する場合は使用する量だけ容器より出して受け皿に残さないようにしてください。

Caution

電池の交換は、正しく行わないと破裂する恐れがあります。電池を交換する場合には必ず同じ型名の電池又は同等品と交換してください。使用済み電池は、取扱指示に従って処分してください。

サービス、点検時には次のことにご注意ください。

1. 注意事項をお守りください。サービスのとき特に注意を要する個所については、キャビネット、シャーシ、部品などにラベルや捺印で注意事項を表示しています。これらの注意書きおよび取扱説明書等の注意事項を必ずお守りください。
2. 指定部品のご使用を
セットの部品は難燃性や耐電圧など安全上の特性を持ったものとなっています。従って交換部品は、使用されていたものと同じ特性の部品を使用してください。特に回路図、部品表に \triangle 印で指定されている安全上重要な部品は必ず指定のものをご使用ください。
3. 部品の取付けや配線の引きまわしはもとどおりに安全上、チューブやテープなどの絶縁材料を使用したり、プリント基板から浮かして取付けた部品があります。また内部配線は引きまわしやクランプによって発熱部品や高圧部品に接近しないよう配慮されていますので、これらは必ずもとどおりにしてください。
4. サービス後は安全点検を
サービスのために取外したネジ、部品、配線がもとどおりになっているか、またサービスした個所の周辺を劣化させてしまったところがないかなどを点検し、安全性が確保されていることを確認してください。
5. チップ部品交換時の注意
 - 取外した部品は再使用しないでください。
 - タンタルコンデンサのマイナス側は熱に弱いため交換時は注意してください。
6. フレキシブルプリント基板の取扱いについて
 - こて先温度を約350°Cに設定して行ってください。
 - 同一パターンに何度もこて先を当てないでください。(3回以内)
 - パターンに力が加わらないよう注意してください。


樹脂系部品の取り扱いについて

本機に使用されている樹脂系の部品は、下記の点に注意して取り扱ってください。

- 清掃には薬品を使用せず、清掃紙や清掃布を使用してください。やむを得ず汚れがひどくて薬品を使用する場合は、シンナー、ケトン、エーテルは使用しないでください。
- 各部品の取り付けには指定されたねじを使用し、部品に対して垂直に取り付けてください。また、ねじを締め付ける時は、無理な力を加えないでください。

無鉛半田について

本機には無鉛半田が使用されています。無鉛半田を使用している基板には、無鉛(Lead Free)を意味するレッドフリーマークがプリントされています。(注意：基板サイズによっては、無鉛半田を使用しているレッドフリーマークがプリントされていないものがあります)

 : レッドフリーマーク

無鉛半田は、下記の点に注意して使用してください。

- 半田こてのこて先温度は約350°Cに設定してください。温度調節が無理な場合は、高温短時間で作業を行ってください。注意：半田こてを長く当てすぎると、基板のパターン(銅箔)がはがれてしまうことがありますので、注意してください。また、従来の半田よりも粘性が強いため、IC端子などが半田ブリッジしないように注意してください。
- 半田こてのこて先は、必ず無鉛半田用と有鉛半田用に分けて管理してください。無鉛半田と有鉛半田が混在すると剥離現象が発生してしまいます。

1-1. PRECAUTION ON REPLACING THE SY-345 BOARD

Destination Data

When you replace to the repairing board, the written destination data of repairing board also might be changed to original setting.

USB Serial No.

The set is shipped with a unique ID (USB Serial No.) written in it.
This ID has not been written in a new board for service, and therefore it must be entered after the board replacement.

Imager DRA Data

Extract the imager data from the set before the SY board replacement using “Imager DRA Data Reference” in the DATA tab of the Adjust manual.
After the SY board has been replaced, write the data extracted from the set before the SY board replacement in the set using “Imager DRA Data Input” in the ADJUST tab of the Adjust manual.

Product ID

The unit is shipped after an ID (PRODUCT ID) unique to each model has been written.
This ID is not written to a new replacement board. Enter a unique ID after the board has been replaced.
Start the Adjust Manual in the Adjust Station and execute the “PRODUCT ID & USB SERIAL No. INPUT”.

Setting PRODUCT ID

No PRODUCT ID is set for a new replacement board.
Therefore, if the board is replaced with a new replacement board, a discrepancy with the user-registered PRODUCT ID provided by the customer may be generated.
After the board has been replaced with a new replacement board, start Adjust Manual from Adjust Station and execute “PRODUCT ID & USB SERIAL No. INPUT”.

1-2. PRECAUTION ON REPLACEMENT OF IMAGER

In this model, the following procedure is required when the imager is replaced.

- In the case that the imager data can be extracted from the set before the replacement, refer to “Imager DRA Data” in “1-1. PRECAUTION ON REPLACING THE SY-345 BOARD”.
- In the case that the imager data cannot be extracted from the set before the replacement, replace both SY board and imager unit.
Capture the data to PC from CD-ROM supplied with the imager unit when it is ordered.
Write the captured data in the set using “Imager DRA Data Input” in the ADJUST tab of the Adjust manual.

1-3. ADDITION OF DESTINATION DATA FILE

If the Destination Data file included in the Adjust manual is old, “DESTINATION DATA WRITE” cannot be executed in some cases.
In that case, download a new Destination Data file from the TISS homepage according to the following procedure.

Note 1: To perform Destination Data Write for this model, the Adjust manual of the DSC-WX50 series must have been installed.
Install the Adjust manual of the DSC-WX50 series in advance.

Note 2: The actual image may differ from the image shown above.

- 1) If the Destination Data file in the Adjust manual in use is old, the window shown in Fig. 1 is displayed.
Click the [OK] button.

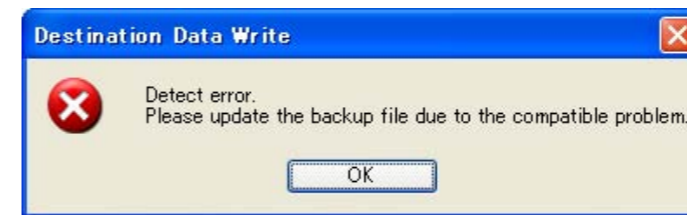
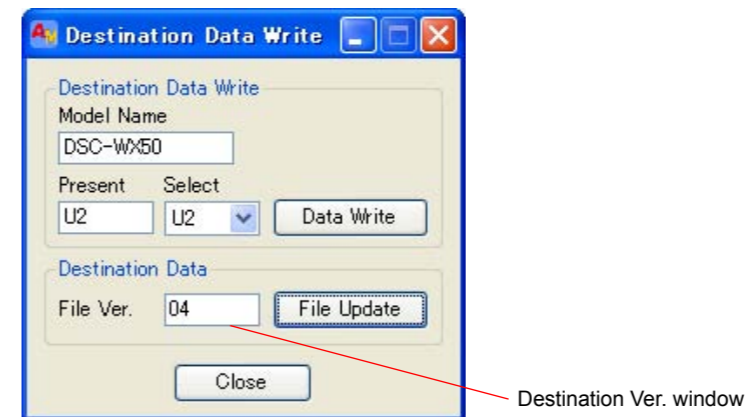


Fig. 1

- 2) The Destination Data Write window opens.
Check the version of the Destination Data file retained in the Adjust manual.

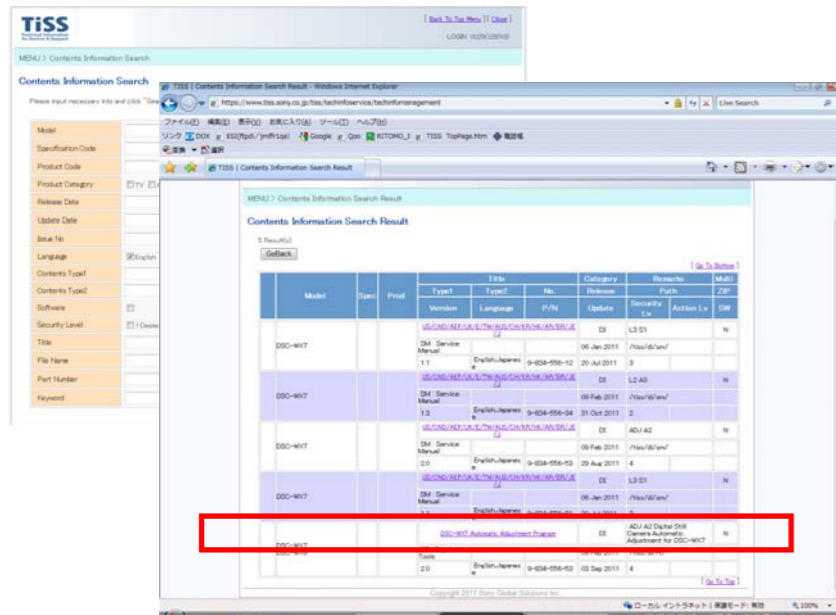


- 3) Search the model whose new Destination Data file you want to get on the TISS homepage.
When the Destination Data file has been updated, a file with a name "Destination File For 'model name'.zip" is registered.

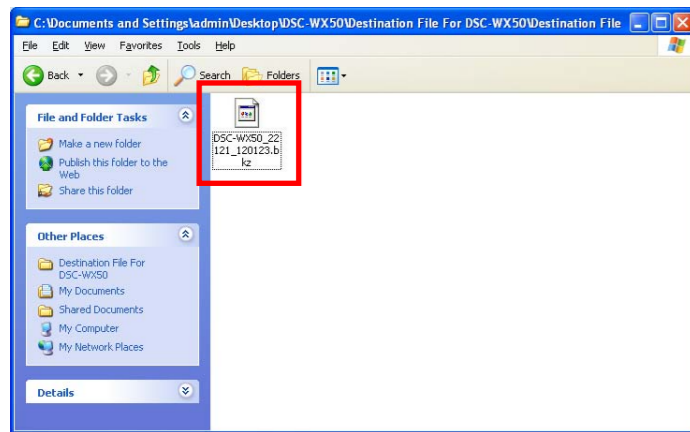
(Example) Destination File For DSC-WX50.zip

Furthermore, the version supported by the Destination Data file is shown in the Remarks column.

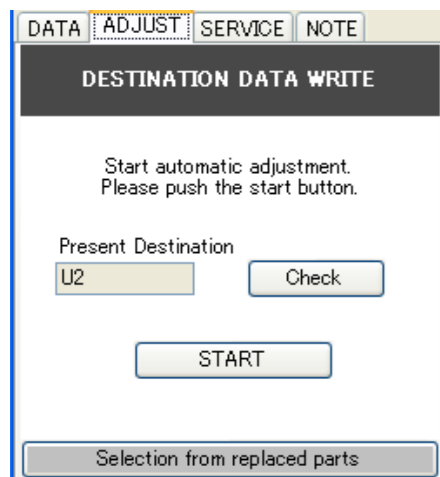
Note : If the Destination Data file has not been updated, contact the Service Headquarters.



- 4) Download the Destination Data file of the relevant model and unzip the file.



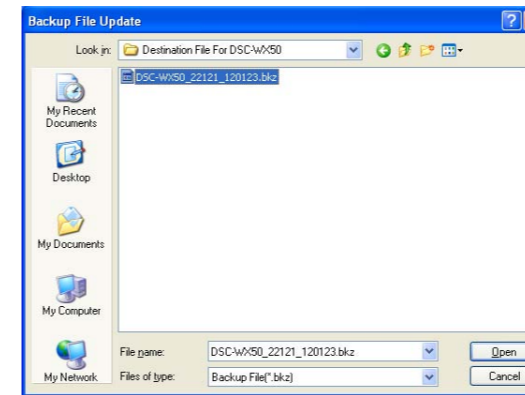
- 5) Execute "DESTINATION DATA WRITE" in the Adjust tab of the Adjust manual.
Click the [START] button.



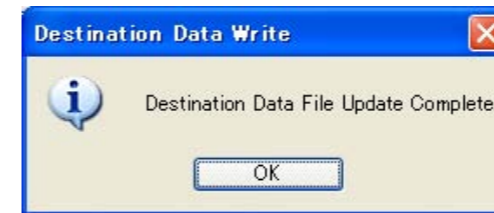
- 6) Click the [File Update] button in the window.



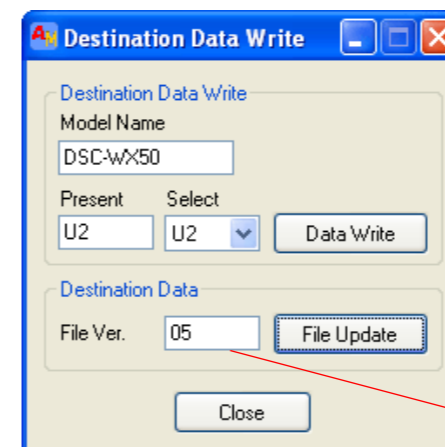
- 7) A file selection screen opens. Select the Destination Data file to be added and click the [Open] button.



- 8) When the file has been successfully added, the following window opens.



- 9) Check the Destination Ver. window and confirm that the version has been updated.



1-4. CHECKING THE Wi-Fi FUNCTION

Perform the following procedure to check the Wi-Fi function.

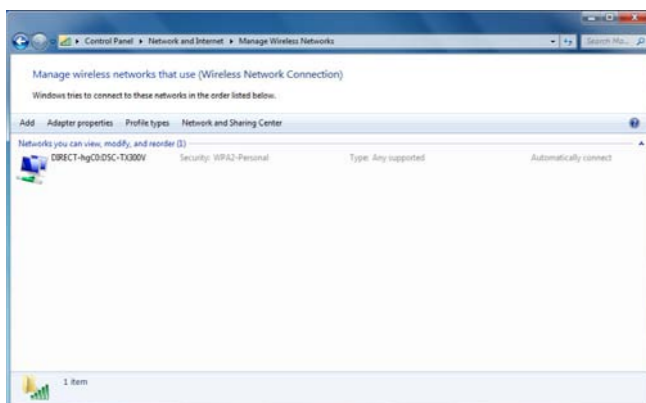
Required equipment: Windows personal computer with Wi-Fi interface

1. Turn on the power of the unit.
2. Select the “Playback” on the menu, and select the “View on Smartphone”.
3. The view on smartphone screen is displayed.
4. Touch “This image” on the view on smartphone screen to open the “Wi-Fi Standby...” screen.
5. When preparation for Wi-Fi has been completed, the “Running as an access point.” screen opens and a password for Wi-Fi connection is displayed.

When preparation for Wi-Fi has been completed, the following screen opens and a password for Wi-Fi connection is displayed.



6. Confirm on the personal computer that the unit is detected as a connectable wireless network.
7. To further confirm that the unit is connectable, connect the unit to the personal computer and select “Network and Internet” → “Manage Wireless Networks” from Control Panel to open the network connection list. The unit is included in the list.



1-1. SY-345基板交換時の注意

仕向けデータ

補修用基板と交換する時、補修用基板に書かれている仕向けデータは元の設定と違っている場合があります。

USBシリアルNo.

セットは、1台毎に異なる固有のID(USB Serial No.)を書き込んだ後、出荷されています。
新品の補修用基板には、このIDが書き込まれていないので、基板交換後にIDを入力する必要があります。

イメージャ DRA データ

Adjust manualのDATAタブにある、「Imager DRA Data Reference」を使用して、SY基板を交換する前のセットからイメージャデータを抽出してください。

SY基板の交換後、Adjust manualのADJUSTタブにある、「Imager DRA Data Input」を使用してSY基板を交換する前のセットから抽出したデータをセットへ書き込んでください。

プロダクトID

セットは、機種毎に異なる固有のID (プロダクト ID) を書き込んだ後、出荷されています。
新品の補修用基板には、このIDが書き込まれていないので、基板交換後にIDを入力する必要があります。
Adjust StationからAdjust Manualを起動させて「PRODUCT ID & USB SERIAL No. INPUT」を実行させてください。

プロダクトIDの設定について

新品の補修用基板にはプロダクト IDが設定されていません。
そのため補修用基板に交換すると、お客様がユーザー登録されているプロダクト IDと相違が出てしまう可能性があります。
補修用基板に交換した後は、Adjust StationからAdjust Manualを起動させて「PRODUCT ID & USB SERIAL No. INPUT」を実行させてください。

1-2. イメージャ交換時の注意

このモデルではイメージャを交換する際に、下記の手順が必要です。

- 交換前のセットからイメージャデータの抽出が可能である場合
"1-1. PRECAUTION ON REPLACING THE SY-345 BOARD"にある "Imager DRA Data" の内容を参照してください。
- 交換前のセットからデータの抽出が不可能である場合
SY基板とイメージャユニットの両方を交換してください。
また、イメージャユニットを注文した際に添付されているCD-ROMよりデータをPCに取り込んでください。
取り込んだデータを Adjust manual のADJUSTタブにある、「Imager DRA Data Input」を使用してセットへ書き込んでください。

1-3. Destination Data ファイルの追加について

Adjust manual に含まれる Destination Data ファイルが古い場合、「DESTINATION DATA WRITE」が実行できないことがあります。その場合は、下記の手順を参考にして、TISS ホームページより新しい Destination Data ファイル を入手してください。

Note 1 : この機種で仕向け設定を行うには、DSC-WX50シリーズの Adjust manual がインストールされている必要があります。先に DSC-WX50 シリーズの Adjust manual をインストールしてください。

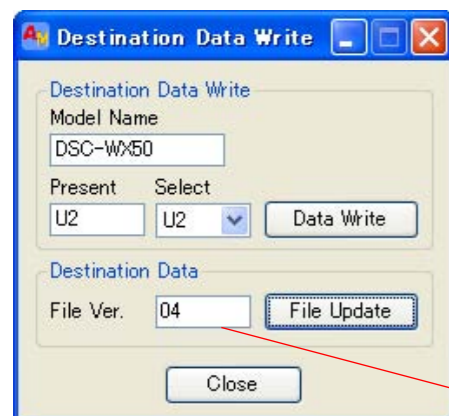
Note 2 : 手順中の画像は実際と異なる場合があります。

- 1) 使用している Adjust manual の Destination Data ファイルが古い場合、Fig. 1 のようなウィンドウが表示される。
[OK] ボタンをクリックする。



Fig. 1

- 2) Destination Data Write ウィンドウが表示される。
Adjust manual の保持している Destination Data ファイル のバージョンを確認する。



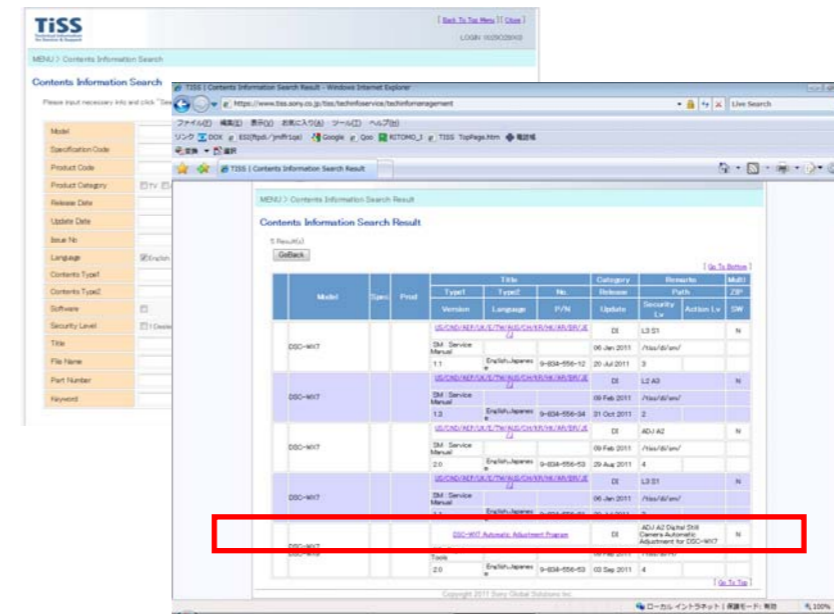
Destination Ver. ウィンドウ

- 3) TISSホームページにて、新しい Destination Data ファイルを入手したい機種を検索する。
Destination Data ファイルが更新されている場合、「Destination File For "機種名".zip」という名称のファイルが登録されている。

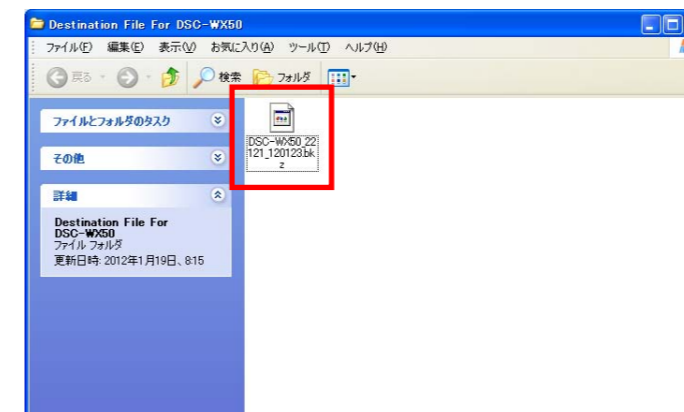
(例) Destination File For DSC-WX50.zip

また、Remarks欄にはこの Destination Data ファイルが対応するバージョンが記載されています。

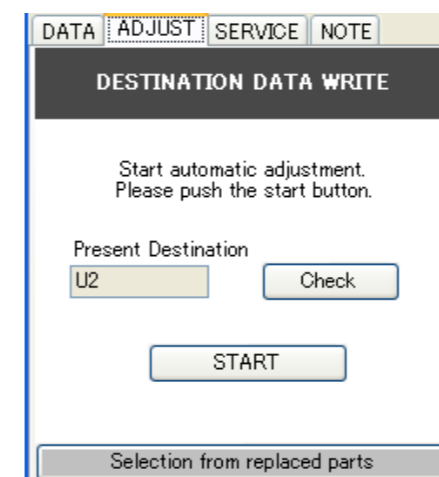
Note : バージョンが更新されていなかった場合は、サービスヘッドクォーターへお問い合わせください。



- 4) 該当機種の Destination Data ファイルをダウンロードし、解凍する。



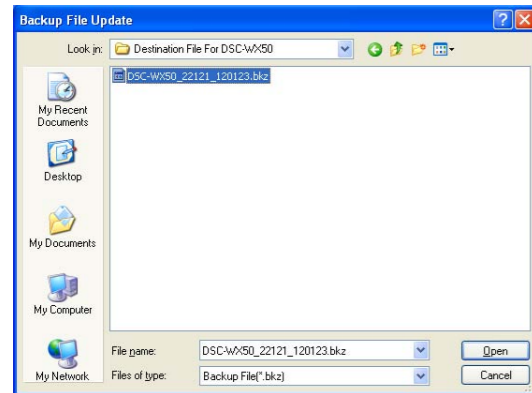
- 5) Adjust manual の Adjust タブにある、「DESTINATION DATA WRITE」を実行する。
[START] ボタンをクリックする。



6) ウィンドウ内の [File Update] ボタンをクリックする。



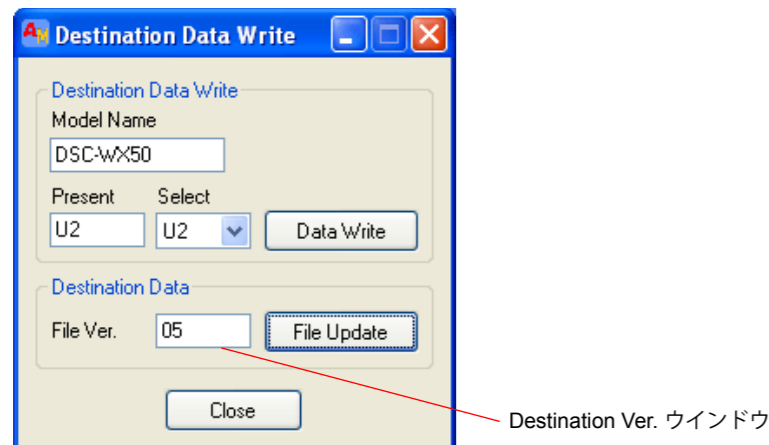
7) ファイルを選択する画面が出るので、追加する Destination Data ファイルを選択し、[開く] ボタンをクリックする。



8) ファイルの追加が成功すると、下記のような画面が出る。



9) Destination Ver. ウィンドウを確認し、バージョンが更新されていることを確認する。



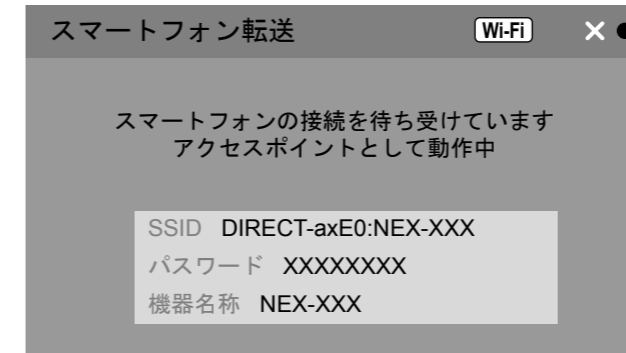
1-4. Wi-Fi機能の確認

Wi-Fi 機能を確認するときは以下の手順で行ってください。

用意する機器: Wi-Fi接続の可能なWindowsパソコン

1. 本機の電源を入れる。
2. メニューから「再生」を選択した後、「スマートフォン転送」を選択する。
3. スマートフォン転送画面が表示される。
4. スマートフォン転送画面から「この画像」をタッチすると「Wi-Fi準備中」の画面に切り替わる。
5. Wi-Fi準備が完了すると「アクセスポイントとして動作中」という画面に切り替わり、Wi-Fi接続のためのパスワードが表示される。

Wi-Fi準備が完了すると以下の画面に切り替わり、Wi-Fi接続のためのパスワードが表示される。



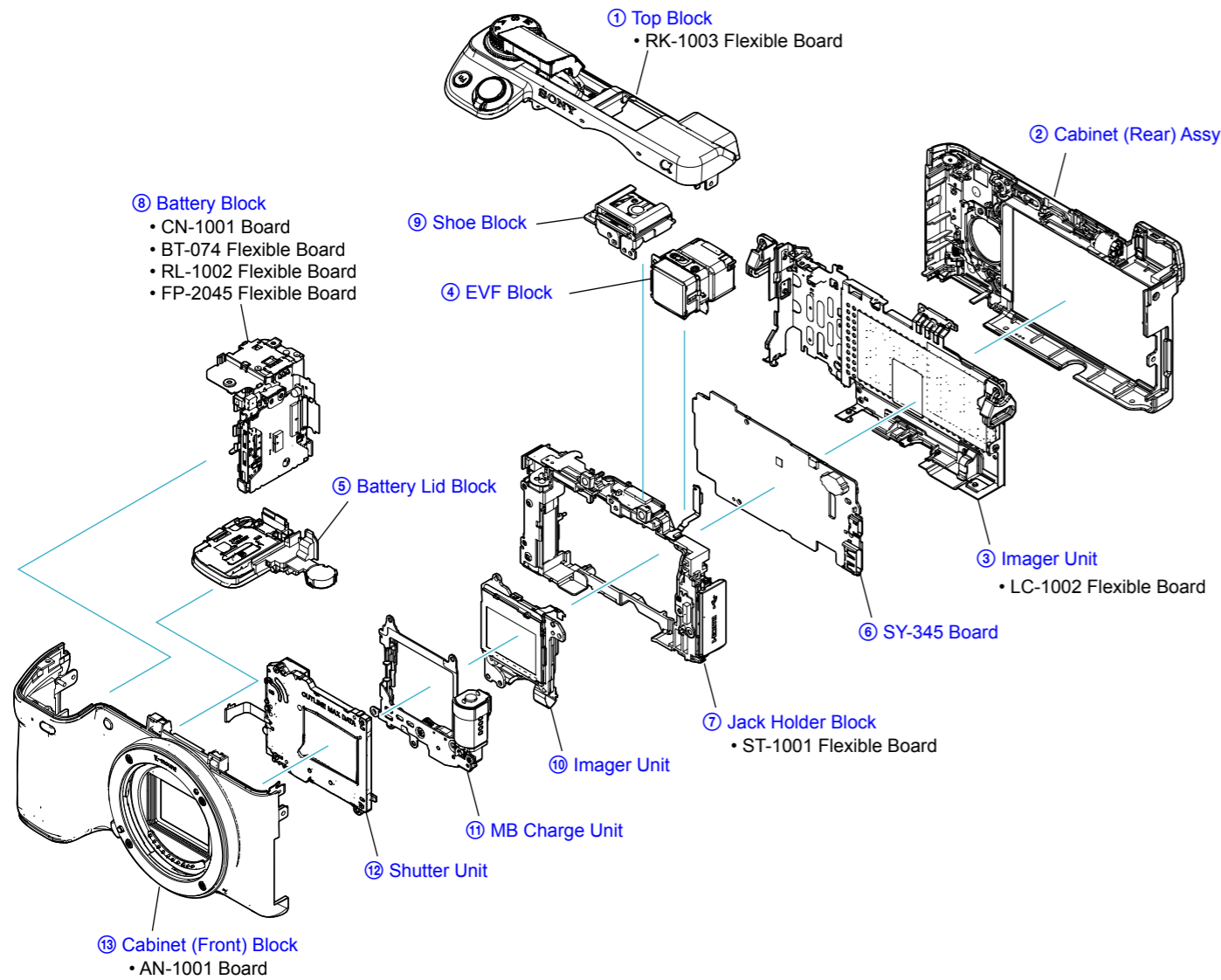
6. パソコン側で接続可能なワイヤレスネットワークとして、本機が検出されることを確認する。
7. さらに接続可能なことを確認したい場合には本機とパソコンを接続後、コントロールパネルの「ネットワークとインターネット」→「ワイヤレスネットワークの管理」からネットワーク接続リストを開くと、リストに本機が表示される。



2. REPAIR PARTS LIST

IDENTIFYING PARTS

Follow the disassembly in the numerical order given.



(ENGLISH)

NOTE:

- -XX, -X mean standardized parts, so they may have some differences from the original one.
- Items marked "*" are not stocked since they are seldom required for routine service. Some delay should be anticipated when ordering these items.
- The mechanical parts with no reference number in the exploded views are not supplied.
- Due to standardization, replacements in the parts list may be different from the parts specified in the diagrams or the components used on the set.

(JAPANESE)

【使用上の注意】

- -XX, -Xは標準化部品のため、セットに付いている部品と異なる場合があります。
- *印の部品は常備在庫しておりません。
- ここに記載されている部品は、補修用部品であるため、回路図及びセットに付いている部品と異なる場合があります。

When indicating parts by reference number, please include the board name.

The components identified by mark Δ or dotted line with mark Δ are critical for safety. Replace only with part number specified.

Les composants identifiés par une marque Δ sont critiques pour la sécurité. Ne les remplacer que par une pièce portant le numéro spécifié.

- Color Indication of Appearance Parts
Example:
(SILVER) : Cabinet's Color
(Silver) : Parts Color

お願い

図面番号で部品を指定するときは基板名又はブロックを併せて指定してください。

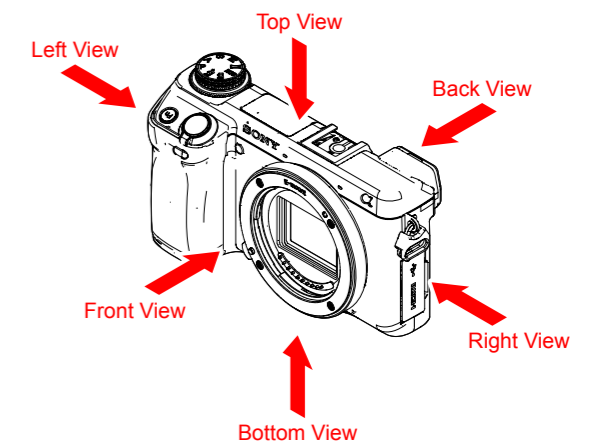
Δ 印の部品、または Δ 印付の点線で囲まれた部品は、安全性を維持するために、重要な部品です。従って交換時は、必ず指定の部品を使用してください。

- 外装部品色表示
例：
(SILVER) : セットの色を表す。
(Silver) : 部品の色を表す。

• Abbreviation

- AUS : Australian model
- CH : Chinese model
- CND : Canadian model
- J : Japanese model
- JE : Tourist model
- KR : Korea model
- RU : Russian model
- TW : Taiwan model

View Position



Link

DISCHARGING OF THE CHARGING CAPACITOR

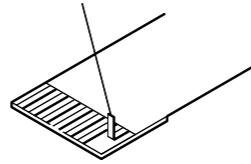
ACCESSORIES

ASSEMBLY

NOTE FOR REPAIR

- Make sure that the flat cable and flexible board are not cracked or bent at the terminal.
Do not insert the cable insufficiently nor crookedly.
- When remove a connector, don't pull at wire of connector. It is possible that a wire is snapped.
- When installing a connector, don't press down at wire of connector.
It is possible that a wire is snapped.
- Do not apply excessive load to the gilded flexible board.

Cut and remove the part of gilt which comes off at the point.
(Be careful or some pieces of gilt may be left inside)

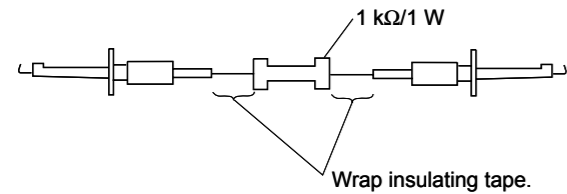


DISCHARGING OF THE CHARGING CAPACITOR (C901)

The charging capacitor is charged up to the maximum 330 V potential. There is a danger of electric shock by this high voltage when the capacitor is handled by hand. The electric shock is caused by the charged voltage which is kept without discharging when the main power of the unit is simply turned off. Therefore, the remaining voltage must be discharged as described below.

Preparing the Short Jig

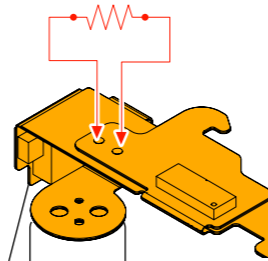
To preparing the short jig, a small clip is attached to each end of a resistor of 1 kΩ / 1 W (1-215-869-11). Wrap insulating tape fully around the leads of the resistor to prevent electrical shock.



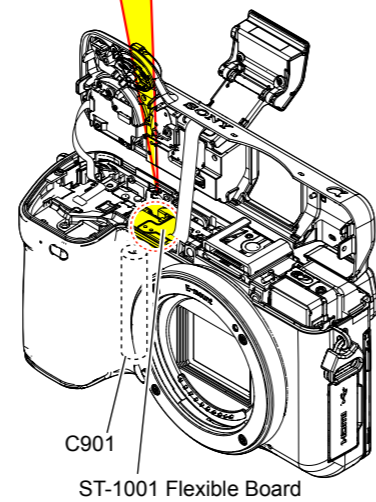
Note: High-voltage cautions

Discharging the Capacitor
Short-circuit between two points with the short jig about 10 seconds.

R:1 kΩ/1 W
(Part code: 1-215-869-11)



ST-1001 Flexible Board



C901
ST-1001 Flexible Board

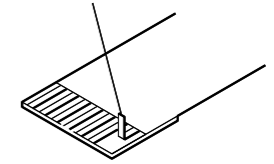
SUBSIDIARY MATERIALS

- ☐: Grease
G-85 (J-6082-626-A)

修理時の注意

- フラットケーブルおよびフレキシブル基板の端子面に欠け、折れ等がないことを確認する。
また、コネクタへの接続は、差し込み不足や斜め差しにならないように注意する。
- コネクタを取り外す時に、線材部(極細)を持って引っ張ると断線する恐れがありますので、絶対に線材部(極細)を持って引っ張らないでください。
- 線材部(極細)を押さえながらコネクタを差し込むと、線材部(極細)が断線する恐れがありますので、絶対に線材部(極細)には負担をかけないでください。
- 金メッキされているフレキシブル基板には、強い負担をかけないでください。

先端の剥がれたメッキ部はカットして除去してください。
(メッキ破片がコネクタ内に残っている場合もあるので注意してください)

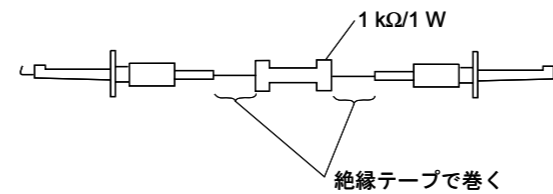


ストロボ用充電コンデンサ (C901) の放電

ストロボ用充電コンデンサは最大330 Vの電圧で充電されています。この高電圧で充電されたコンデンサに手を触れた場合、電気ショックを受けます。この高電圧には単にセットの電源を切っただけでは放電されず、残留しています。このため、下記の方法で残留電圧を放電してください。

ショート治具の準備

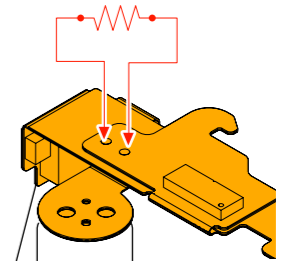
ショート治具は1kΩ/1W抵抗 (1-215-869-11) 小型のクリップを接続して作成します。抵抗器は絶縁テープで完全に覆い電気ショックを受けないようにしてください。



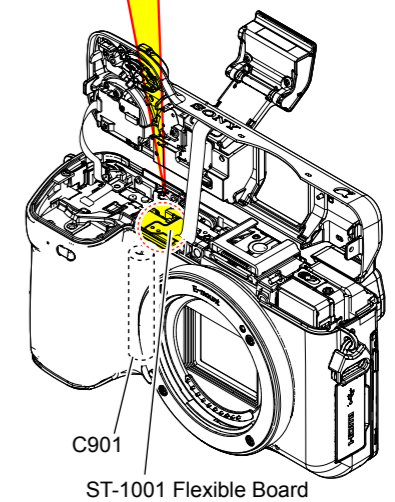
Note: 高電圧の警告

コンデンサの放電
フラッシュユニットの電源コンデンサの端子間をショート治具で約10秒間接続する。

R:1 kΩ/1 W
(Part code: 1-215-869-11)



ST-1001 Flexible Board



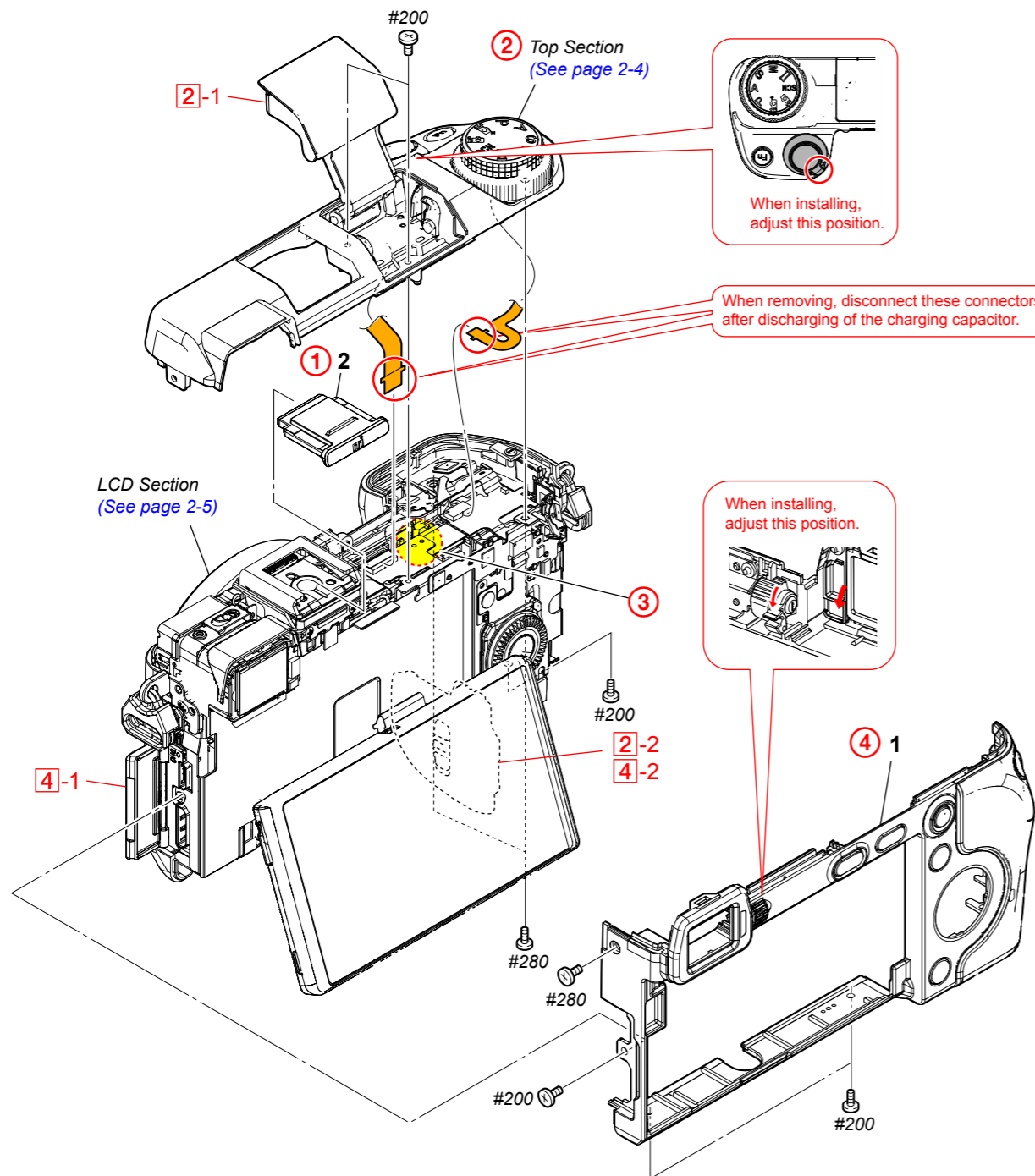
C901
ST-1001 Flexible Board

副資材

- ☐: Grease
G-85 (J-6082-626-A)

2-1. EXPLODED VIEWS

2-1-1. REAR SECTION



| Ref. No. | Part No. | Description |
|----------|--------------|---------------------|
| 1 | X-2585-451-1 | CABINET (REAR) ASSY |
| 2 | 4-438-734-01 | SHOE CAP (875) |

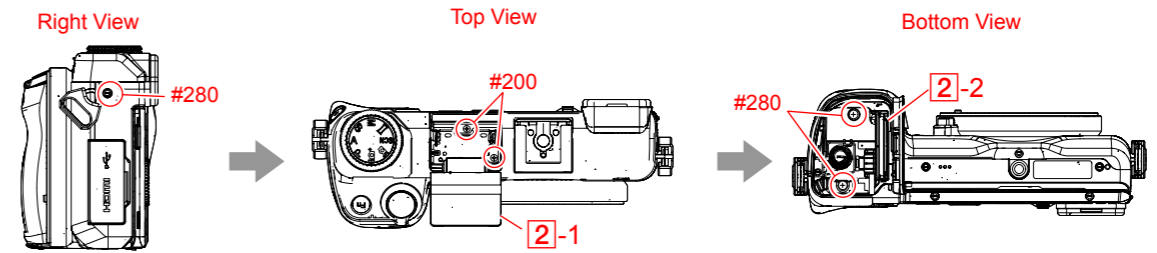
| Ref. No. | Part No. | Description |
|----------|--------------|------------------------|
| #200 | 4-178-124-11 | SPECIAL (M1.4 (D2.75)) |
| #280 | 4-437-538-11 | SPECIAL (M1.4 (D2.75)) |

NEX-6/6L/6Y_L2

DISASSEMBLY

1. Remove in numerical order (1) to (4) in the left figure.

① #280 X 1 → Popup the Strobe (2-1) → #200 X 2 → Open the BT Lid (2-2) → #280 X 2

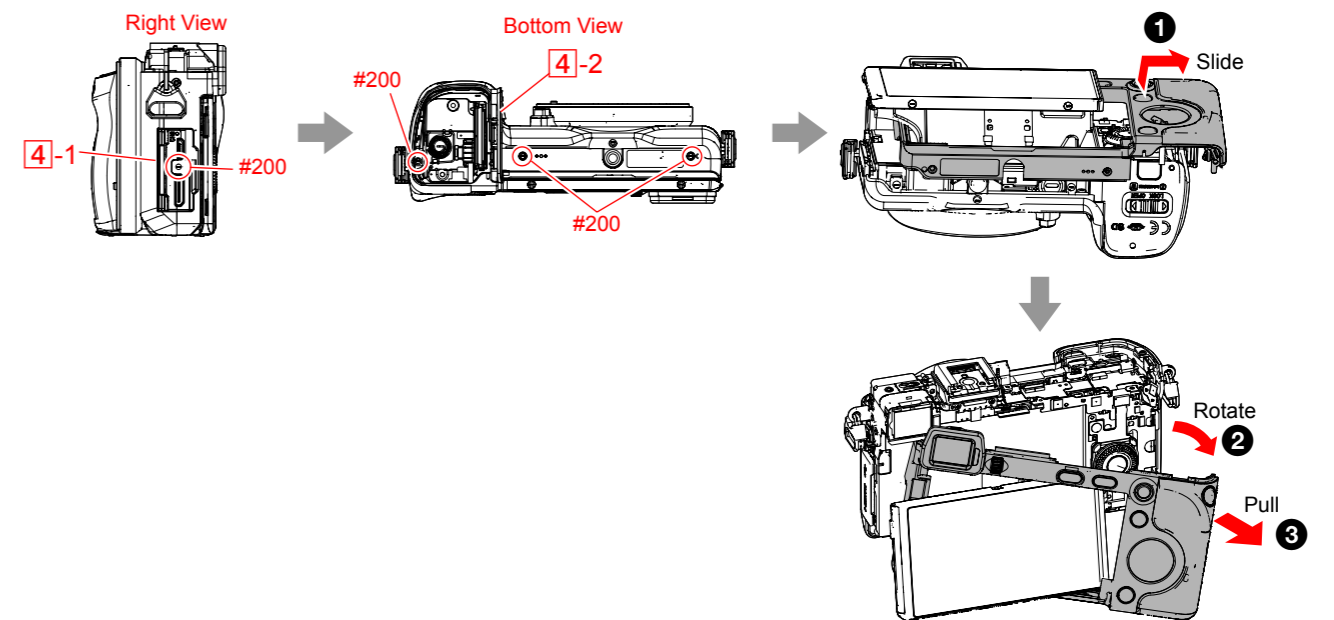


③

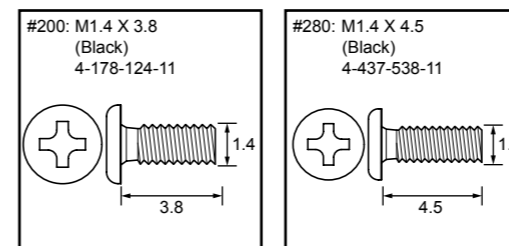
DISCHARGING OF THE CHARGING CAPACITOR

ストロボ用充電コンデンサの放電

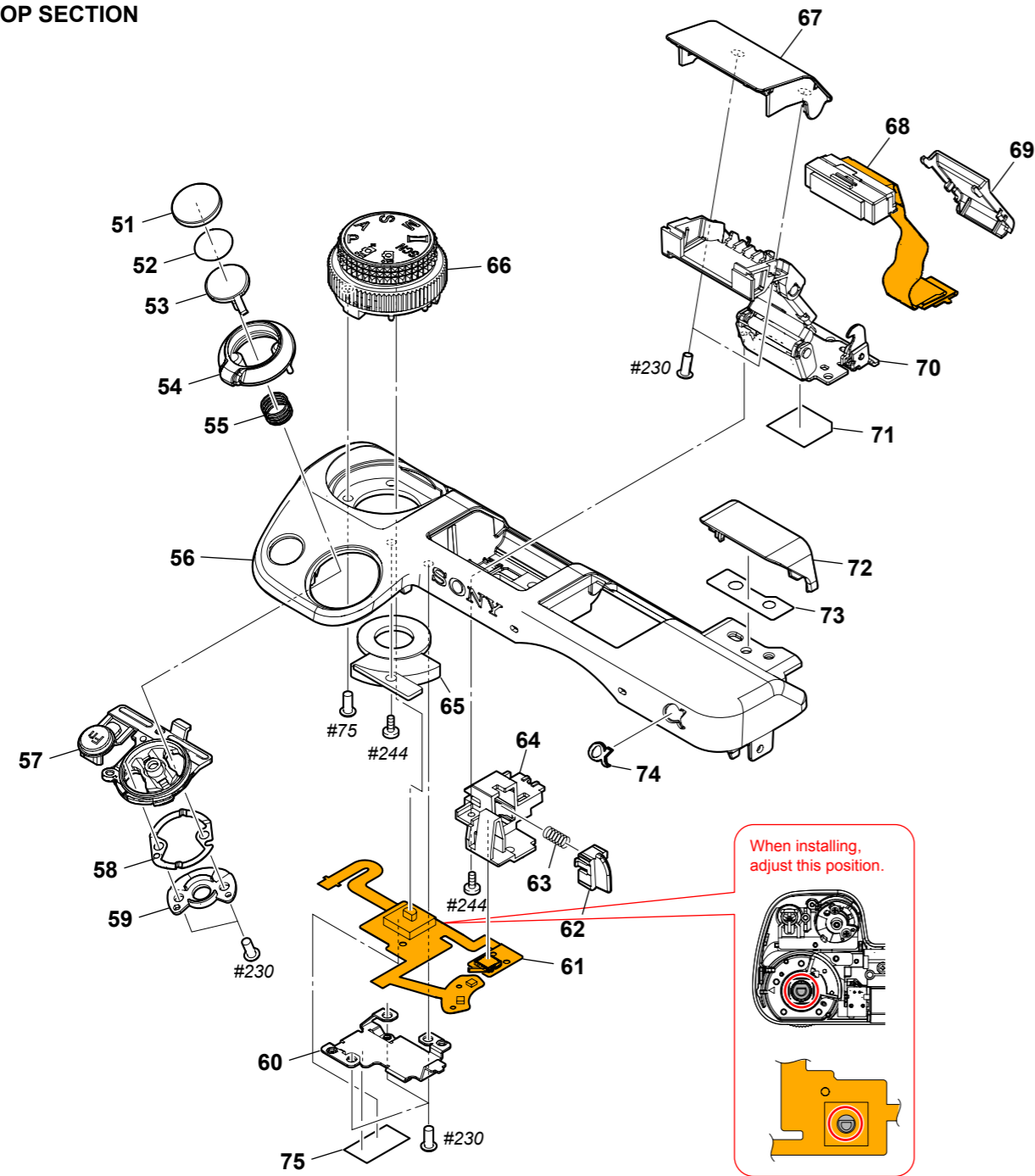
④ Open the HDMI Lid (4-1) → #200 X 1 → Open the BT Lid (4-2) → #200 X 3



Screw



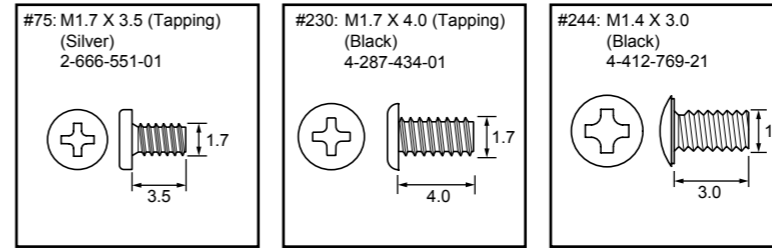
2-1-2. TOP SECTION



| Ref. No. | Part No. | Description |
|----------|--------------|----------------------------------|
| 51 | 4-281-290-21 | BUTTON, RL |
| 52 | 4-186-500-01 | SHEET, RL BUTTON ADHESIVE |
| 53 | 4-438-858-01 | BUTTON BASE, RL |
| 54 | 4-438-857-01 | LEVER, PW |
| 55 | 4-186-497-01 | SPRING, RL |
| 56 | 4-438-833-01 | CABINET (UPPER) (760) |
| 57 | 4-438-859-01 | BASE (RL/FN BUTTON), GUIDE |
| 58 | 4-300-359-01 | PLATE (PW) (600), CLICK |
| 59 | 4-438-861-01 | ARM (760), PW |
| 60 | 4-438-852-01 | RETAINER, MD |
| 61 | A-1896-178-A | RK-1003 FLEXIBLE BOARD, COMPLETE |
| 62 | 4-438-818-01 | LEVER, ST SWITCH |
| 63 | 4-438-817-01 | SPRING, ST SWITCH |
| 64 | 4-438-816-01 | CASE, ST SWITCH |
| 65 | 4-438-851-01 | RETAINER, PR |

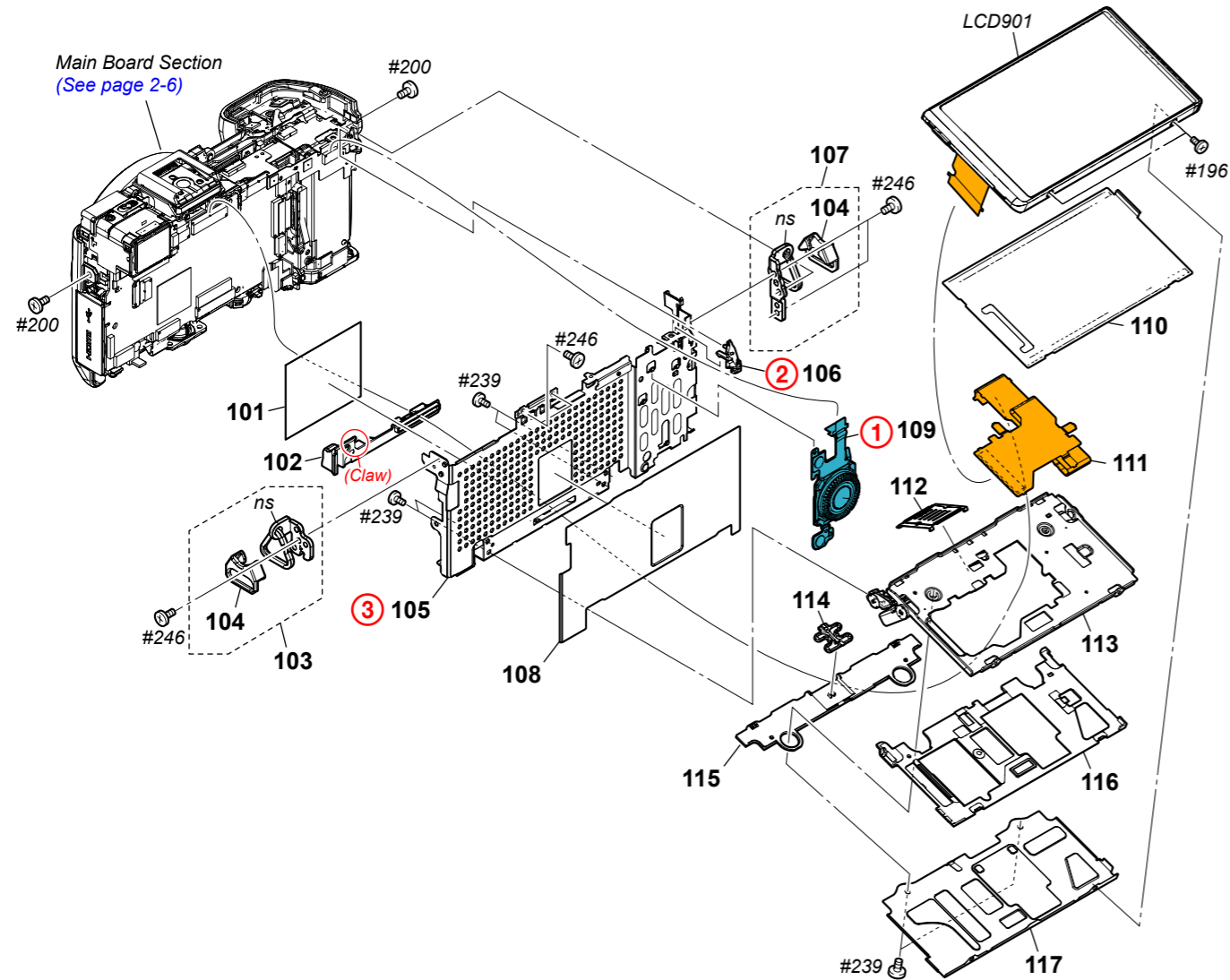
| Ref. No. | Part No. | Description |
|----------|--------------|--------------------------------|
| 66 | X-2585-453-1 | DIAL ASSY |
| 67 | 4-438-814-01 | COVER, ST |
| 68 | 1-490-550-11 | FLASH UNIT |
| 69 | 4-438-815-01 | COVER, ST ARM |
| 70 | X-2585-443-1 | ARM ASSY, ST |
| 71 | 4-438-831-01 | INSULATING SHEET, ST BASE |
| 72 | 4-438-853-01 | PLATE, VF ORNAMENT |
| 73 | 4-300-362-01 | SHEET (VF ORNAMENT) (600) |
| 74 | 4-186-543-01 | PLATE, LOGO |
| 75 | 4-196-544-01 | TAPE (AS (210)) |
| #75 | 2-666-551-01 | SCREW, TAPPING, P2 |
| #230 | 4-287-434-01 | TAPPING (1.7 (ECOLOGY)) |
| #244 | 4-412-769-21 | SCREW (M1.4), NEW TRU-STAR, P2 |

Screw



2-1-3. LCD SECTION

ns: not supplied



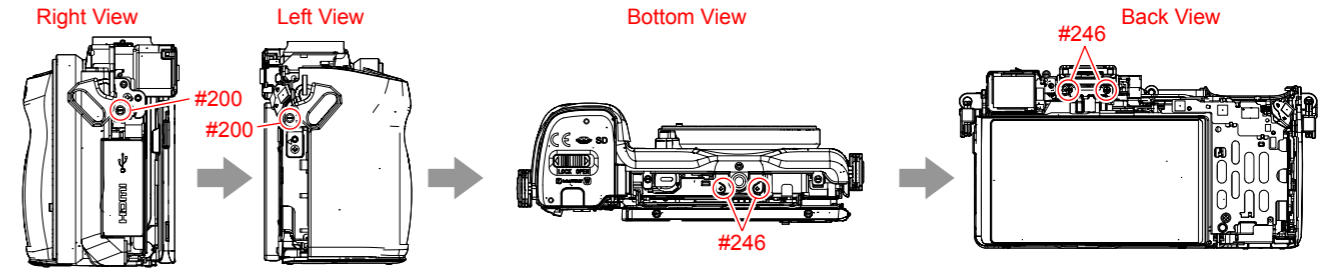
| Ref. No. | Part No. | Description |
|----------|--------------|------------------------------|
| 101 | 4-438-769-01 | SHEET, MF RADIATION |
| 102 | 4-438-793-01 | CAP (LC), FLEXIBLE |
| 103 | X-2585-449-1 | BRACKET (L) ASSY, STRAP |
| 104 | 4-293-878-01 | EYELET TRIANGLE STOPPER |
| 105 | 4-438-778-01 | FRAME, MAIN |
| 106 | 4-438-792-01 | HOLDER (REC BUTTON) |
| 107 | X-2585-450-1 | BRACKET (G) ASSY, STRAP |
| 108 | 4-438-811-01 | SHEET, FRAME |
| 109 | 1-489-775-41 | SWITCH BLOCK, CONTROL |
| 110 | 4-438-812-01 | SHEET, LC LIGHT INTERCEPTION |

| Ref. No. | Part No. | Description |
|----------|--------------|----------------------------------|
| 111 | A-1896-177-A | LC-1002 FLEXIBLE BOARD, COMPLETE |
| 112 | 4-438-791-01 | RETAINER, LC FLEXIBLE |
| 113 | X-2585-448-1 | HINGE ASSY |
| 114 | 4-438-790-01 | LEVER, LC LOCK |
| 115 | 4-438-788-01 | HOLDER, LC LOCK |
| 116 | 4-438-787-01 | CABINET (REAR), LC |
| 117 | 4-438-789-01 | PLATE, LC CABINET (REAR) |
| △LCD901 | A-1901-084-A | LCD BLOCK ASSY (SERVICE) |
| #196 | 4-178-124-01 | SPECIAL (M1.4 (D2.75)) |
| #200 | 4-178-124-11 | SPECIAL (M1.4 (D2.75)) |
| #239 | 4-287-435-11 | SCREW (M1.4 EUROPE) TYPE |
| #246 | 3-208-537-51 | 0+Z M1.4X2 NEW TORASUTA |

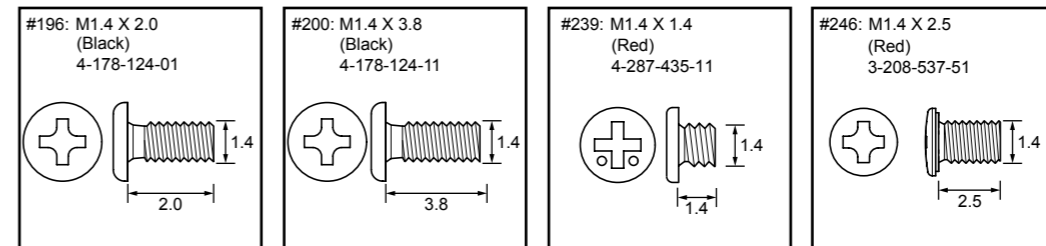
DISASSEMBLY

1. Remove in numerical order (① to ③) in the left figure.

① #200 X 2 → #246 X 4

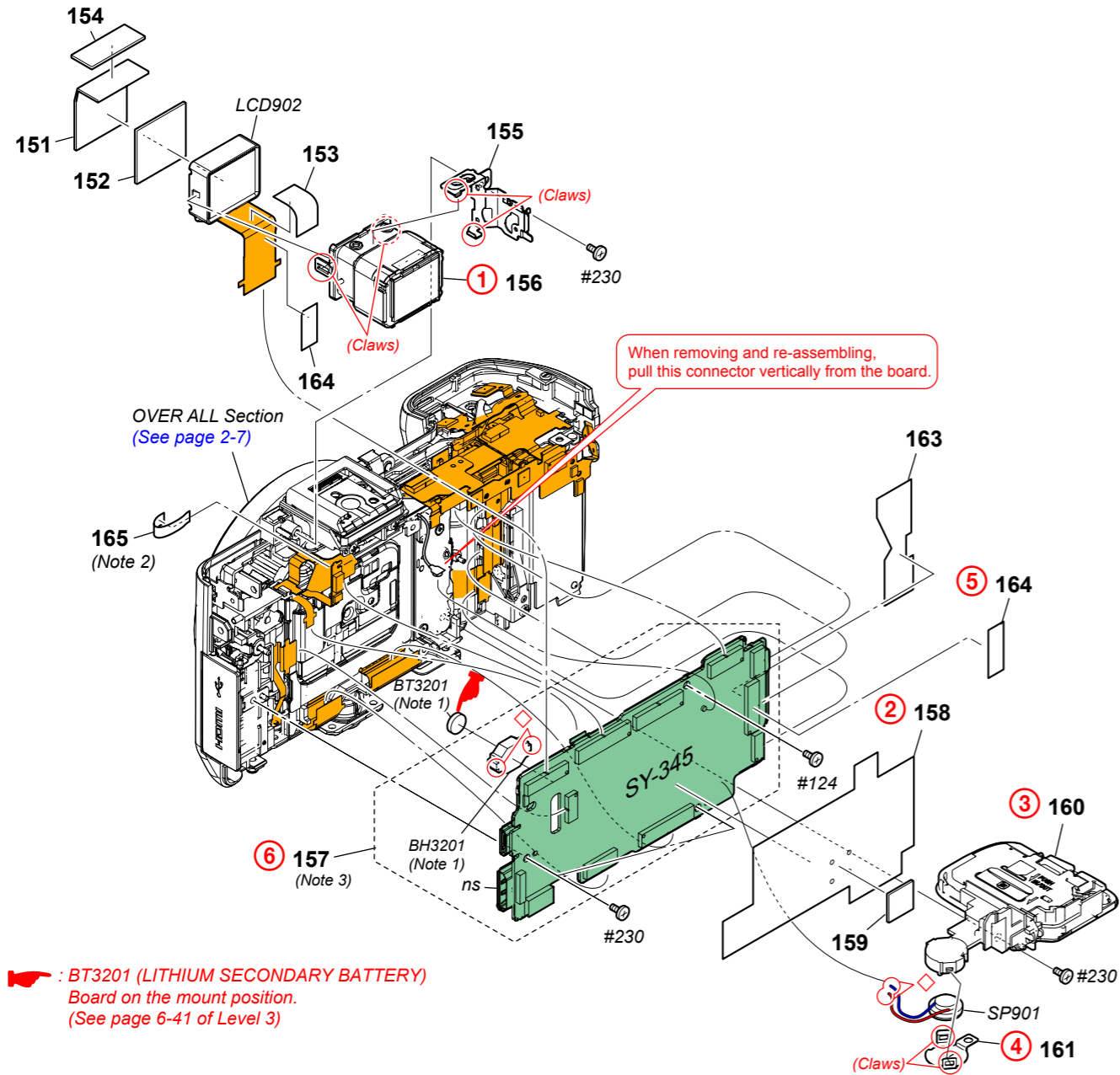


Screw



2-1-4. MAIN BOARD SECTION

ns: not supplied



Note 3: Destroy and discard applicable replaced boards and ICs.

Note 3: 交換後の対象基板及び対象ICを破壊のうえ、廃棄してください。

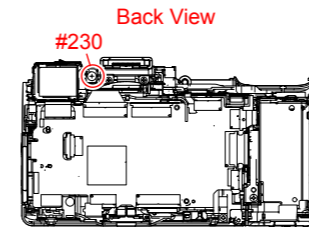
| Ref. No. | Part No. | Description |
|----------|--------------|---|
| 151 | 4-438-856-01 | PLATE, VF RADIATION |
| 152 | 4-438-854-01 | SHEET, VF RADIATION A |
| 153 | 4-438-764-01 | SHEET, VF RADIATION B |
| 154 | 4-438-855-01 | SHEET, VF RADIATION B |
| 155 | X-2585-452-1 | FRAME ASSY (760), VF |
| 156 | X-2585-444-1 | VF LENS ASSY |
| 157 | A-1896-181-A | SY-345 BOARD, COMPLETE (SERVICE) (Note 3) |
| 158 | 4-438-770-01 | SHEET, SY INSULATION |
| 159 | 4-442-799-01 | SPACER, SY |
| 160 | X-2585-447-1 | LID ASSY, BT |

| Ref. No. | Part No. | Description |
|----------|--------------|--|
| 161 | 4-438-771-01 | SHEET METAL, ELECTROSTATIC |
| 163 | 4-444-850-01 | SHEET (760), SY KABURI |
| 164 | 4-442-800-01 | SHEET, FPC FIXING (760) |
| 165 | 4-450-003-01 | SHEET (760), VF ELECTROSTATIC (Note 2) |
| △BH3201 | 1-251-928-21 | SOCKET, BATTERY (Note) |
| △BT3201 | 1-756-135-31 | BATTERY LITHIUM SECONDARY (Note) |
| LCD902 | 8-753-416-67 | ECX331AA-4 |
| SP901 | 1-858-826-11 | SPEAKER (0.8CM) |
| #124 | 2-599-475-01 | SCREW (M1.7) |
| #230 | 4-287-434-01 | TAPPING (1.7 (ECOLOGY)) |

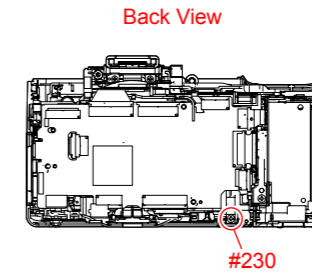
DISASSEMBLY

1. Remove in numerical order (① to ⑥) in the left figure.
2. The meaning of the symbol in left figure is as follows. Be careful when you remove it.
◇: Solder

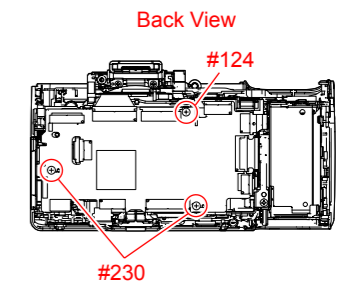
① #230 X 1



③ #230 X 1

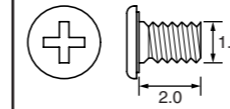


⑥ #230 X 2 → #124 X 1

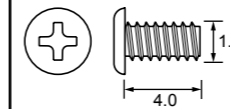


Screw

#124: M1.7 X 2.0
(Silver)
2-599-475-01



#230: M1.7 X 4.0 (Tapping)
(Black)
4-287-434-01



Note

CAUTION

Danger of explosion if battery is incorrectly replaced.
Replace only with the same or equivalent type.
Dispose of used batteries according to the instructions.

Note 2: Refer to "Assembly-10: The Method of attachment of the VF Electrostatic Sheet (760)."

Note 2: "Assembly-10: The Method of attachment of the VF Electrostatic Sheet (760)."を参照してください。

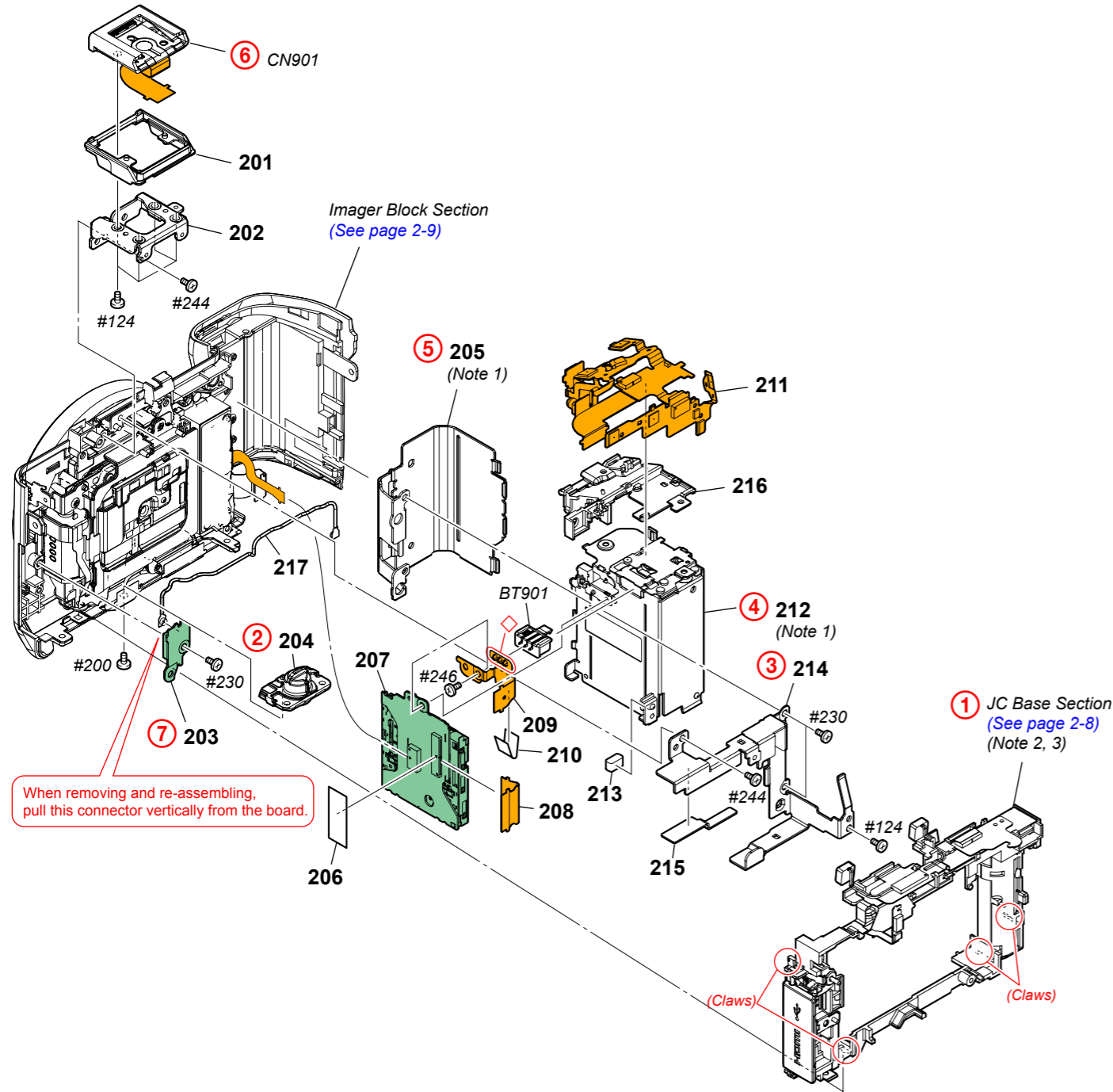
注意

電池の交換は、正しく行わないと破裂する恐れがあります。電池を交換する場合には必ず同じ型名の電池又は同等品と交換してください。使用済み電池は、取扱指示に従って処分してください。

Note 1: Replace the battery holder (BH3201) together when replacing the lithium secondary battery (BT3201) on the SY-345 board. (The battery holder removed once cannot be used again.) When mounting these parts, mount new battery holder first and attach new lithium storage battery next.

Note 1: SY-345基板のリチウム蓄電池 (BT3201) を交換する場合はバッテリーホルダ (BH3201) も同時に新品に交換してください。(一度使用したバッテリーホルダは再使用できません。) 部品取り付けの際は、先にバッテリーホルダを取り付けてからリチウム蓄電池を装着してください。

2-1-5. OVER ALL SECTION



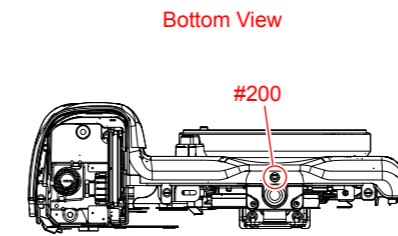
| Ref. No. | Part No. | Description |
|----------|--------------|----------------------------------|
| 201 | 4-438-758-01 | BLIND, SHOE |
| 202 | 4-438-757-01 | SHEET METAL, SHOE BASE |
| 203 | A-1896-175-A | AN-1001 BOARD, COMPLETE |
| 204 | 4-438-733-01 | SCREW, TRIPOD |
| 205 | 4-438-747-01 | FRAME (FRONT), BT (Note 1) |
| 206 | 4-442-800-01 | SHEET, FPC FIXING (760) |
| 207 | A-1896-174-A | CN-1001 BOARD, COMPLETE |
| 208 | 1-886-854-11 | FP-2045 FLEXIBLE BOARD |
| 209 | 1-884-154-21 | BT-074 FLEXIBLE BOARD |
| 210 | 4-442-797-01 | SHEET, RADIATION BT FPC (760) |
| 211 | A-1896-179-A | RL-1002 FLEXIBLE BOARD, COMPLETE |
| 212 | X-2585-446-1 | FRAME ASSY, BT (Note 1) |
| 213 | 4-442-798-01 | CUSHION, RADIATION CN FPC (760) |
| 214 | 4-438-756-01 | HEAT SINK |
| 215 | 4-438-763-01 | SHEET, IM HEAT SINK RADIATION |

| Ref. No. | Part No. | Description |
|----------|--------------|----------------------------------|
| 216 | 4-438-759-01 | BASE, SW |
| 217 | 1-846-317-11 | CABLE, COAXIAL (80MM) |
| △BT901 | 1-780-858-11 | TERMINAL BOARD BATTERY |
| CN901 | A-1896-180-A | SH-1003 FLEXIBLE BOARD, COMPLETE |
| #124 | 2-599-475-01 | SCREW (M1.7) |
| #200 | 4-178-124-11 | SPECIAL (M1.4 (D2.75)) |
| #230 | 4-287-434-01 | TAPPING (1.7 (ECOLOGY)) |
| #244 | 4-412-769-21 | SCREW (M1.4), NEW TRU-STAR, P2 |
| #246 | 3-208-537-51 | 0+Z M1.4X2 NEW TORASUTA |

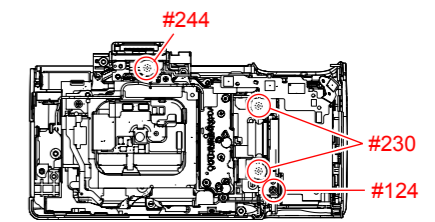
DISASSEMBLY

- Remove in numerical order (① to ⑦) in the left figure.
- The meaning of the symbol in left figure is as follows. Be careful when you remove it.
◇: Solder

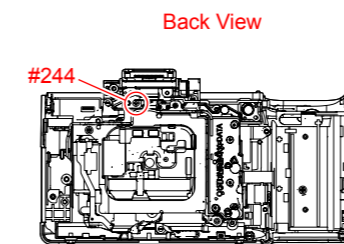
① #200 X 1



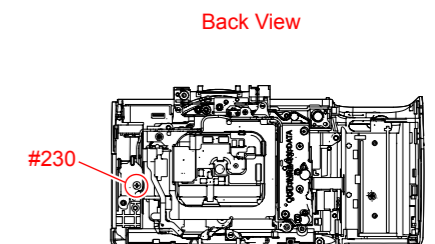
③ #244 X 1 → #230 X 2 → #124 X 1



⑤ #244 X 1



⑦ #230 X 1



Screw

| | | | | |
|--|---|---|---|---|
| #124: M1.7 X 2.0 (Silver) 2-599-475-01 | #200: M1.4 X 3.8 (Black) 4-178-124-11 | #230: M1.7 X 4.0 (Tapping) (Black) 4-287-434-01 | #244: M1.4 X 3.0 (Black) 4-412-769-21 | #246: M1.4 X 2.5 (Red) 3-208-537-51 |
|--|---|---|---|---|

Note 1: Refer to "Assembly-2: Precaution During BT Block." when you assemble.

Note 1: 組立時は "Assembly-2: Precaution During BT Block." を参照してください。

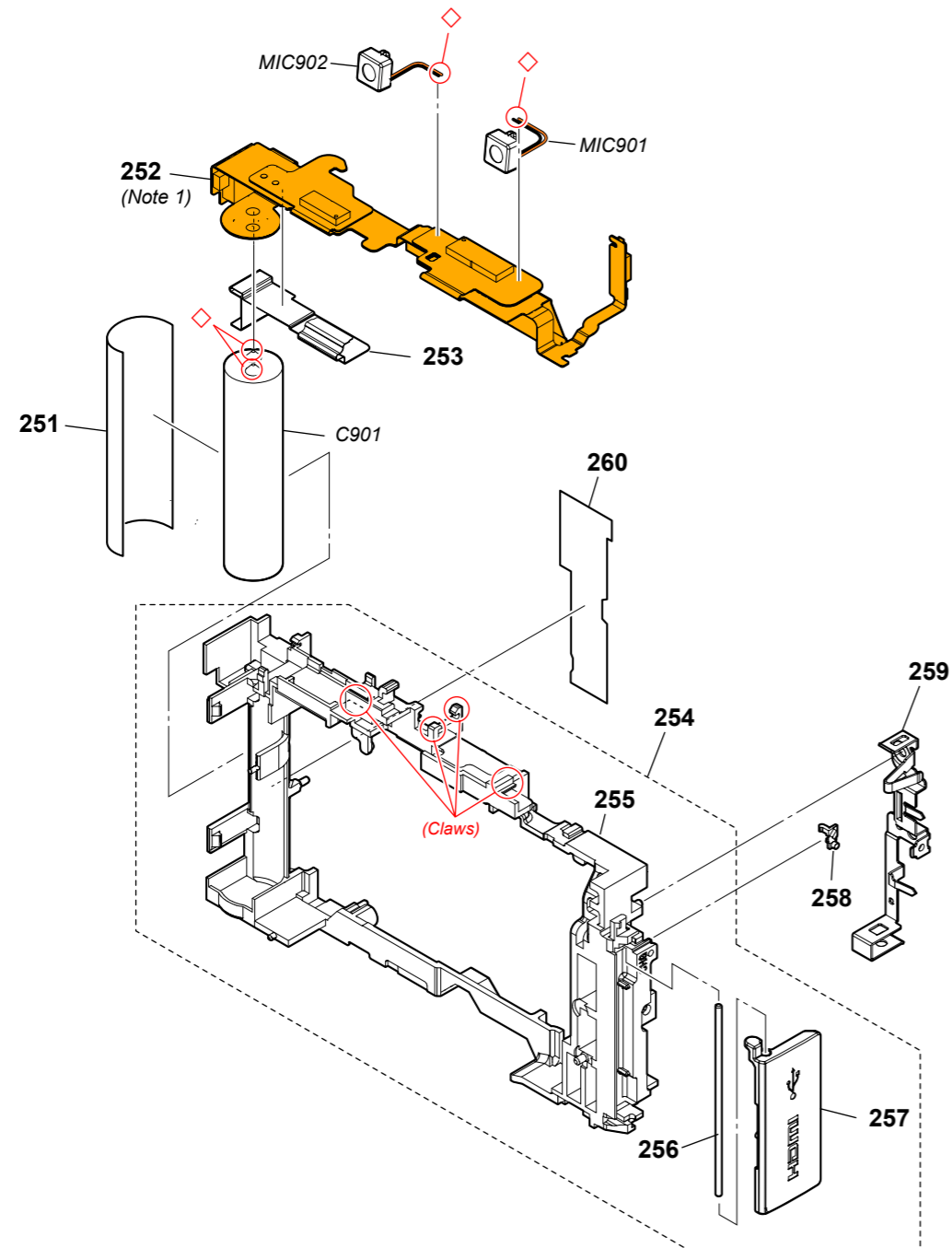
Note 2: Refer to "Assembly-3: Routing the flexible boards and harnesses." when you assemble.

Note 2: 組立時は "Assembly-3: Routing the flexible boards and harnesses." を参照してください。

Note 3: Refer to "Assembly-4: Routing the microphone harnesses." when you assemble.

Note 3: 組立時は "Assembly-4: Routing the microphone harnesses." を参照してください。

2-1-6. JC BASE SECTION



| Ref. No. | Part No. | Description |
|----------|--------------|---|
| 251 | 4-438-752-01 | SHEET, CAPACITOR |
| 252 | A-1897-639-A | ST-1001 FLEXIBLE BOARD, COMPLETE (Note 1) |
| 253 | 4-438-753-01 | FLEXIBLE, INSULATING SHEET (ST) |
| 254 | X-2585-862-1 | BASE, JACK COVER ASSY |
| 255 | 4-438-750-01 | BASE, JACK COVER |

| Ref. No. | Part No. | Description |
|----------|--------------|--------------------------------|
| 256 | 4-438-762-01 | SHAFT, JACK COVER |
| 257 | 4-438-761-01 | COVER, JACK |
| 258 | 4-438-760-01 | LIGHT, CHG GUIDE, |
| 259 | 4-438-751-01 | SHEET METAL, JCB, GROUND |
| 260 | 4-445-761-01 | SHEET (760), SY KABURI B |
| △C901 | 1-118-063-11 | CAP, ALUMINIUM ELECT 78uF 330V |
| MIC901 | 1-542-721-71 | MICROPHONE BLOCK (L) |
| MIC902 | 1-542-721-71 | MICROPHONE BLOCK (R) |

DISASSEMBLY

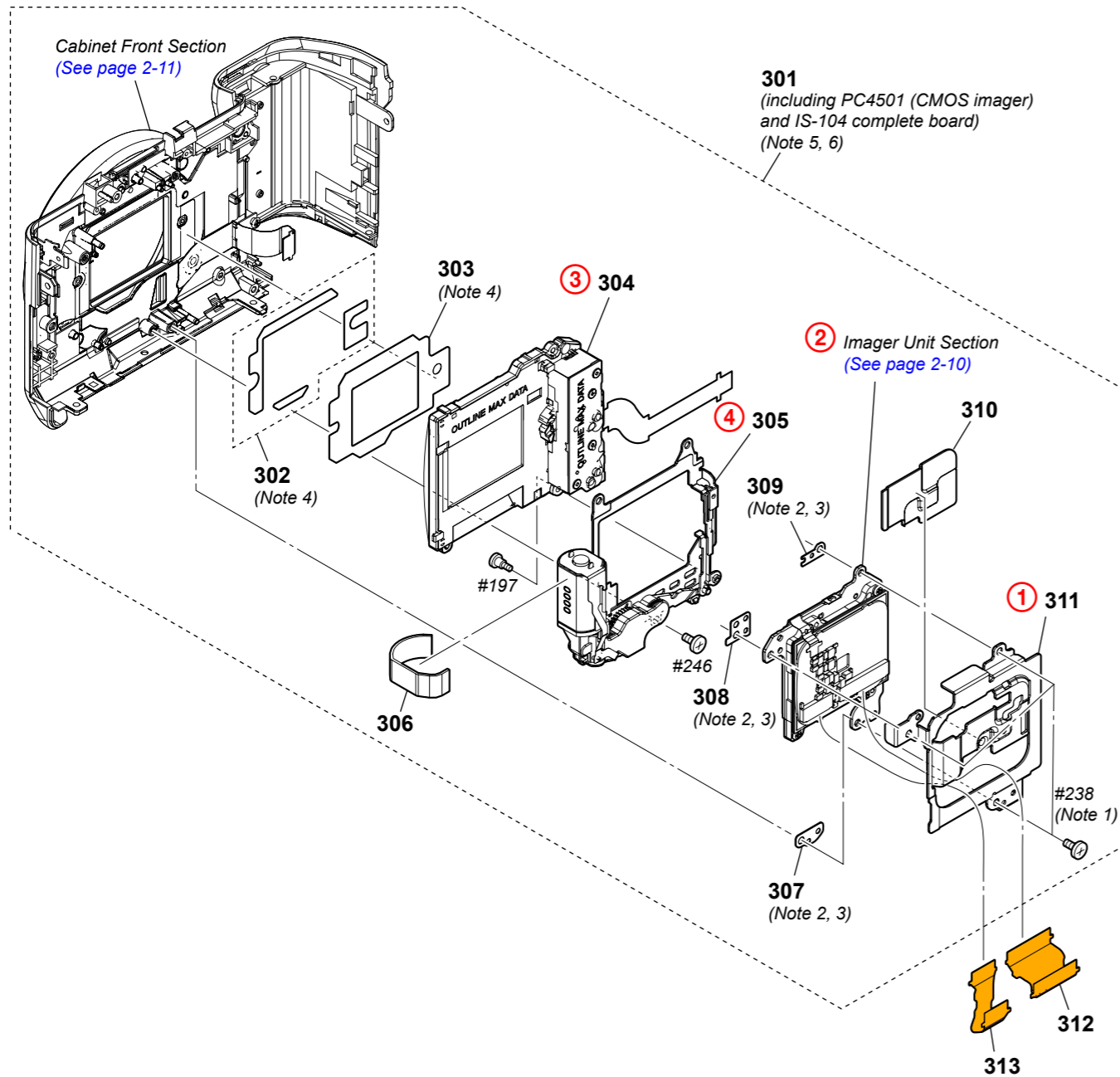
- The meaning of the symbol in left figure is as follows. Be careful when you remove it.
◇: Solder

Note

Note 1: Refer to "Assembly-1: Routing the ST-1001 Flexible Board."

Note 1: "Assembly-1: Routing the ST-1001 Flexible Board." を参照してください。

2-1-7. IMAGER BLOCK SECTION



| Ref. No. | Part No. | Description |
|----------|-----------------|---|
| 301 | A-1901-083-A | FRONT BLOCK ASSY (SERVICE) (including CP4501 (CMOS imager) and IS-104 complete board) (Note 5, 6) |
| 302 | 4-281-196-01 | SHEET, MASK SHEET ADHESIVE (Note 4) |
| 303 | 4-277-282-11 | MB SHEET (754), MASK (Note 4) |
| 304 | 1-487-619-21 | SHUTTER UNIT (H094) |
| 305 | A-1868-253-A | MB CHARGE UNIT (757) |
| 306 | 4-288-878-01 | SHEET, CUSHION (SH) |
| * 307 | Selection Parts | IM WASHER (A), ADJUST (Note 2, 3) |
| * 308 | Selection Parts | IM WASHER (B), ADJUST (Note 2, 3) |
| * 309 | Selection Parts | IM WASHER (C), ADJUST (Note 2, 3) |
| 310 | 4-438-755-01 | SHEET, IM RADIATION |

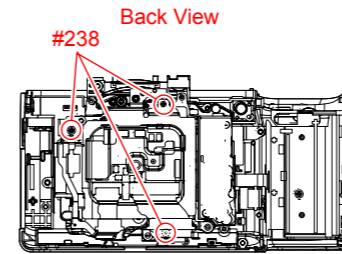
| Ref. No. | Part No. | Description |
|----------|--------------|-----------------------------|
| 311 | 4-438-754-01 | HEAT SINK, IM |
| 312 | 1-880-964-11 | IS-076 FLEXIBLE BOARD |
| 313 | 1-880-963-11 | IS-075 FLEXIBLE BOARD |
| #197 | 4-185-990-01 | MB SCREW, CHARGE UNIT FIXED |
| #238 | 4-287-436-01 | SCREW (M1.7) (Note 1) |
| #246 | 3-208-537-51 | 0+Z M1.4X2 NEW TORASUTA |

NEX-6/6L/6Y_L2

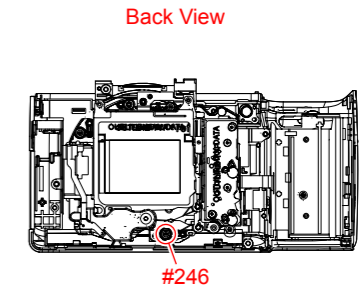
DISASSEMBLY

1. Remove in numerical order (① to ④) in the left figure.

① #238 X 3

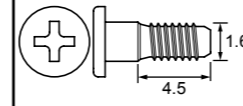


③ #246 X 1

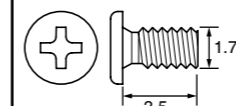


Screw

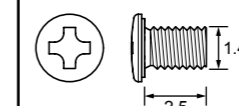
#197: M1.6 X 4.5 (Tapping) (Silver) 4-185-990-01



#238: M1.7 X 3.5 (Black) 4-287-436-01



#246: M1.4 X 2.5 (Red) 3-208-537-51



Note

Note 1: Refer to "Assembly-5: Screw tightening sequence when assembling the Heat Sink (IM)."

Note 2: The IM adjust washers (A, B, C) differ in thickness. Make sure to return the removed IM adjust washers to original places. When replacing IM adjust washers, refer to "2-2. SELECTION PARTS" on page 2-12. If the original state cannot be restored due to loss of the IM adjust washer, for example, replace the Mount Block Assy (Service).

Note 3: Refer to "Assembly-6: IM Adjust Washer (A, B, C) putting position." when you assemble.

Note 4: Refer to "Assembly-8: Method of attachment of the MB Mask Sheet (754)." when you assemble.

Note 5: Precautions for Replacement of the Front Block Assy Service
As Front Block Assy Service may be damaged by static electricity from its structure, handle it carefully like for the MOS IC. In addition, ensure that the receiver is not covered with dusts nor exposed to strong light.

Note 6: When this part has been replaced, the Imager DRA Data setting is required.
For details, refer to "1-1. PRECAUTION ON REPLACING THE SY-345 BOARD" and "1-2. PRECAUTION FOR REPLACEMENT OF IMAGER."

Note 1: "Assembly-5: Screw tightening sequence when assembling the Heat Sink (IM)." を参照してください。

Note 2: IM調整ワッシャ (A, B, C)は、それぞれ厚さが異なります。取り外したIM調整ワッシャは、必ず元の位置に戻してください。また、IM調整ワッシャを交換する際は、2-12ページの"2-2. SELECTION PARTS"を参照してください。IM adjust washerを紛失するなどして元の状態に戻せなくなった場合は、Mount Block Assy (Service)を交換してください。

Note 3: 組立時は"Assembly-6: IM Adjust Washer (A, B, C) putting position."を参照してください。

Note 4: 組立時は"Assembly-8: Method of attachment of the MB Mask Sheet (754)."を参照してください。

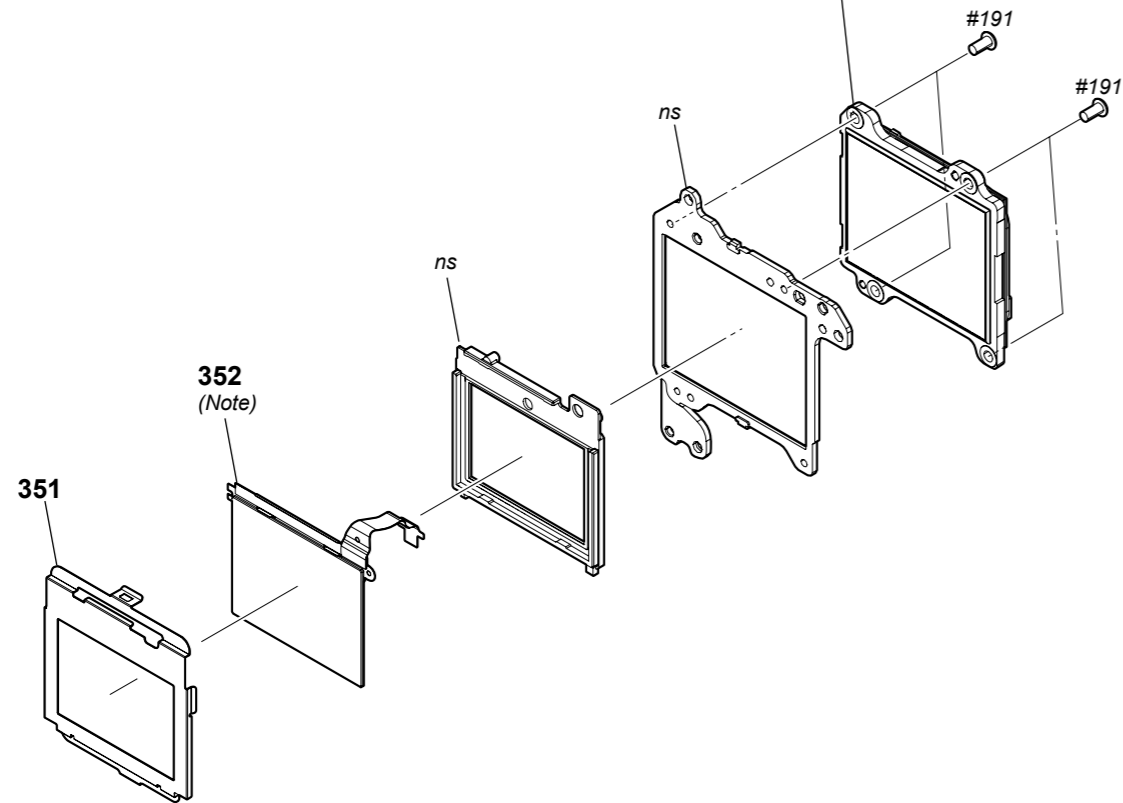
Note 5: フロントブロックAssy サービス交換時の注意
フロントブロックAssy サービスは構造上、静電気により破壊される恐れがあるため、MOS ICと同様に注意して取り扱ってください。また、受光部にはゴミの付着、および強い光がはいることのないように注意してください。

Note 6: この部品を交換した場合、Imager DRA DATAの設定が必要となります。詳細は"1-1. SY-345基板交換時の注意"と、"1-2. イメージャ交換時の注意"を参照してください。

2-1-8. IMAGER UNIT SECTION

ns: not supplied

(All mounted parts and IS-104 complete board are not supplied, but they are included in Cabinet (Front) Block Assy)

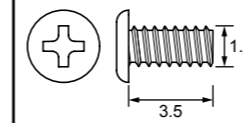


| Ref. No. | Part No. | Description |
|----------|--------------|--------------------------------|
| 351 | 4-259-691-01 | IM PLATE (755), GLASS RETAINER |
| 352 | A-1896-052-A | IM IR GLASS ASSY (758) (Note) |
| #191 | 4-188-735-01 | SCREW (M1.7) |

NEX-6/6L/6Y_L2

Screw

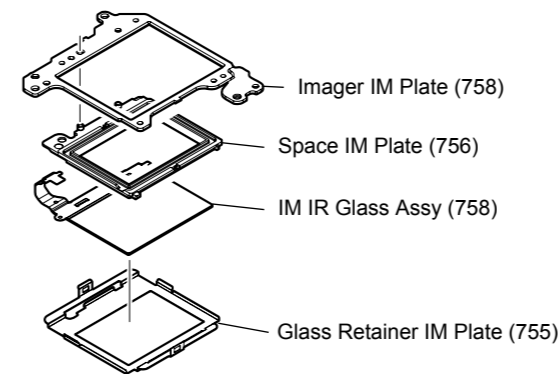
#191: M1.7 X 3.5 (Tapping)
(Black)
4-188-735-01



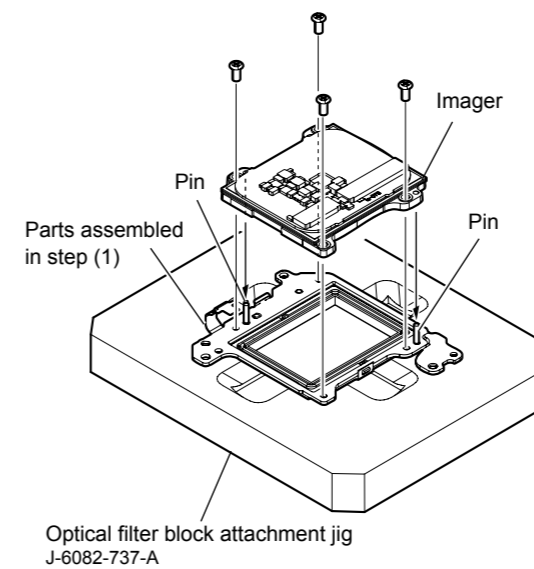
Note

Note: Refer to the following when assembling the Optical Filter Block and the Imager.

- (1) Attach the IM IR Glass Assy (758), Space IM Plate (756), Glass Retainer IM Plate (755), and to the Imager IM Plate (758).

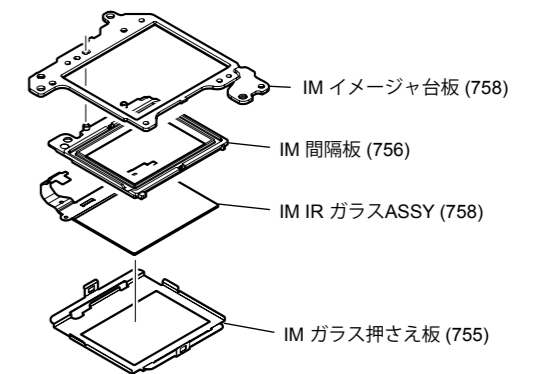


- (2) Set the parts assembled in step (1) and the Imager onto the optical filter block attachment jig (J-6082-737-A) while aligning them with two pins.
- (3) Secure the Imager with four screws.

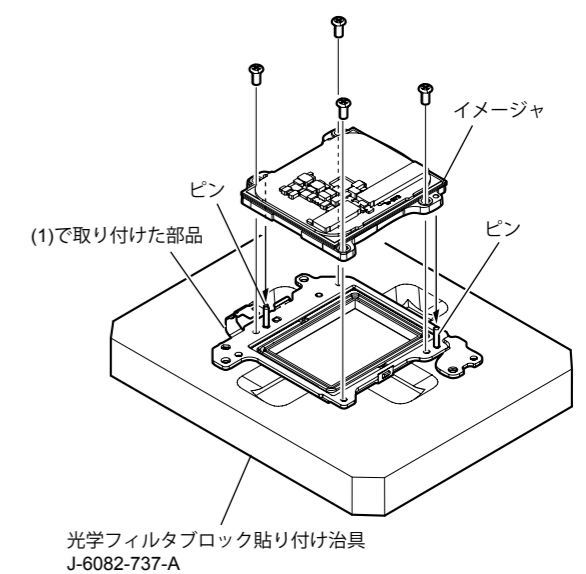


Note: IM IR ガラスASSYとイメージャを組み立てる際は、下記を参照してください。

- (1) IM イメージャ台板(758)に、IM IR ガラスASSY (758)、IM 間隔板(756)、IM ガラス押さえ板 (755) を取り付ける。

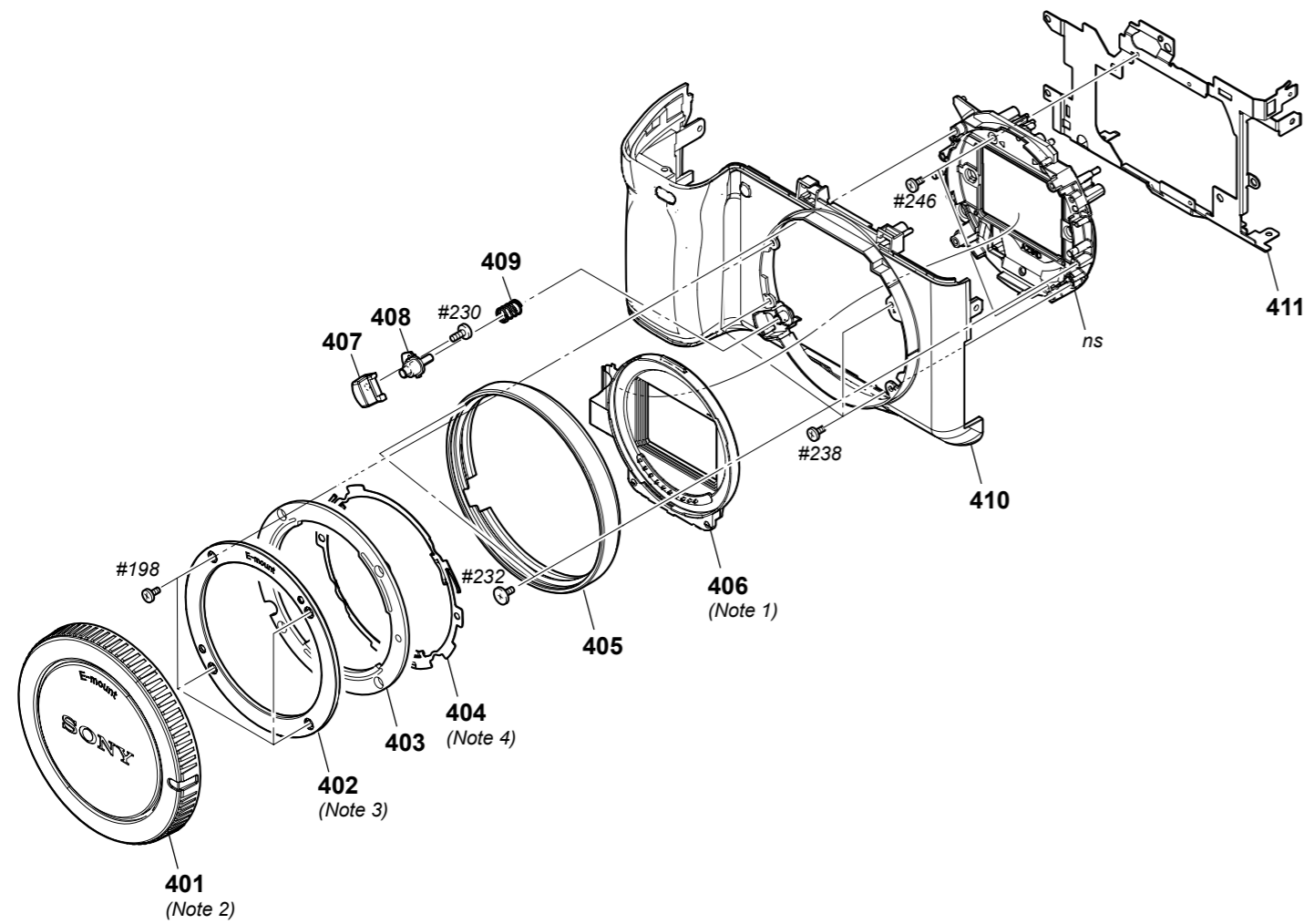


- (2) ピン2箇所まで位置を合わせて、(1)で取り付けられた部品とイメージャを、光学フィルタブロック貼り付け治具(J-6082-737-A)にセットする。
- (3) ねじ4本でイメージャを固定する。



2-1-9. CABINET FRONT SECTION

ns: not supplied

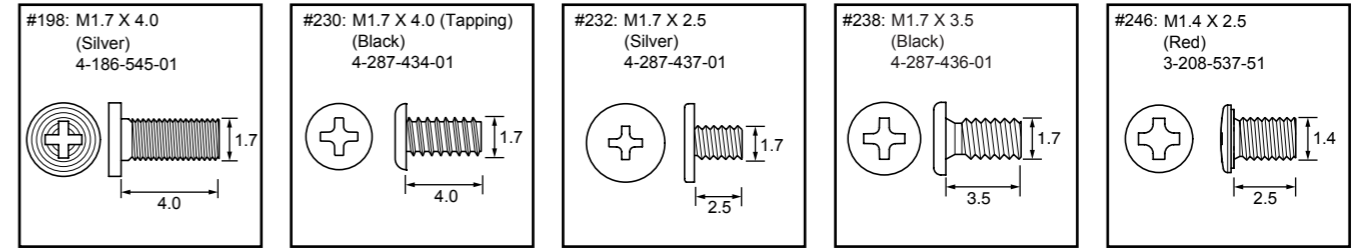


| Ref. No. | Part No. | Description |
|----------|--------------|-----------------------------------|
| 401 | 4-188-536-01 | CAP, BODY (Note 2) |
| 402 | 4-283-999-03 | MB N PLATE A (754) (Note 3) |
| 403 | 4-284-623-01 | MB N PLATE (B) 755 |
| * 404 | 4-185-963-01 | MB N PLATE SP (Note 4) |
| * 405 | 4-186-539-01 | RING, ORNAMENTAL |
| 406 | A-1876-371-A | MB CONTACT UNIT (755), N (Note 1) |
| * 407 | 4-186-534-01 | BUTTON, L LOCK |
| 408 | X-2581-299-1 | PIN ASSY (410), L LOCK |
| * 409 | 4-186-538-01 | SPRING, LENS LOCK |
| 410 | X-2585-445-1 | CABINET (FRONT) ASSY |

| Ref. No. | Part No. | Description |
|----------|--------------|-----------------------------|
| 411 | 4-438-732-01 | FRAME, FRONT |
| #198 | 4-186-545-01 | SCREW, 0+Z M1.7 SG (SPIN) |
| #230 | 4-287-434-01 | TAPPING (1.7 (ECOLOGY)) |
| #232 | 4-287-437-01 | SPECIAL (M1.7X2.5 (D4X0.5)) |
| #238 | 4-287-436-01 | SCREW (M1.7) |
| #246 | 3-208-537-51 | 0+Z M1.4X2 NEW TORASUTA |

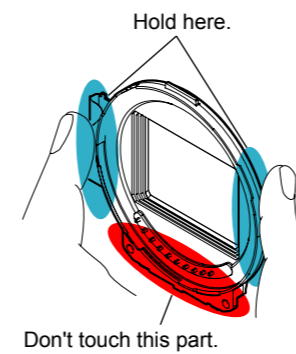
NEX-6/6L/6Y_L2

Screw

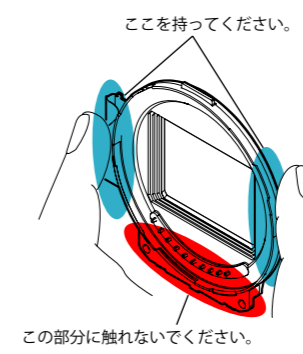


Note

Note 1: Hold the N MB Contact Unit at the center of both sides.



Note 1: N MB Contact Unitの両側の中央部を持ってください。



Note 2: The CABINET (FRONT) BLOCK ASSY (SERVICE) includes a protective BODY CAP. This part is supplied only with the CABINET (FRONT) BLOCK ASSY (SERVICE).

Note 2: サービス用キャビフロント組立には保護用のボディキャップが含まれます。この部品はサービス用キャビフロント組立のみに付属されません。

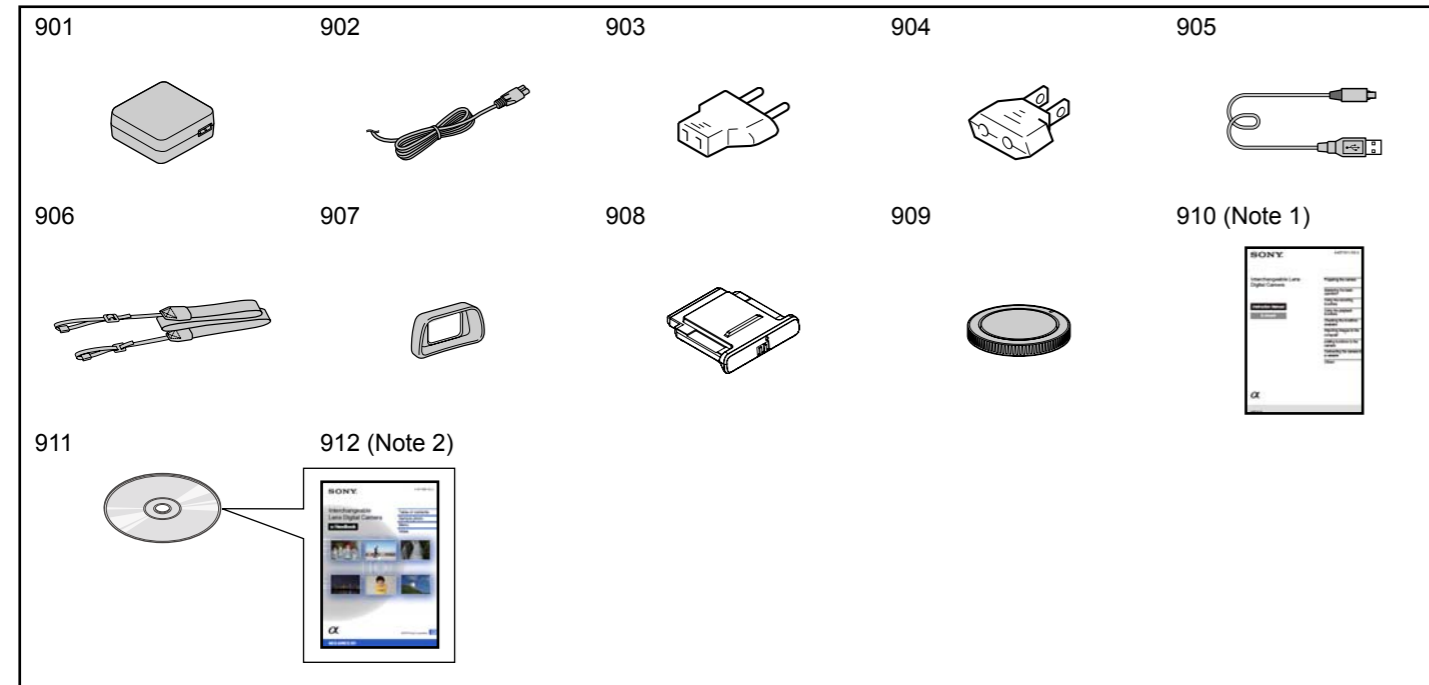
Note 3: Refer to "Assembly-7: Screw tightening sequence when assembling the MB N Plate A (754)."

Note 3: "Assembly-7: Screw tightening sequence when assembling the MB N Plate A (754)."を参照してください。

Note 4: Refer to "Assembly-9: Apply grease on the MB N Plate SP."

Note 4: "Assembly-9: Apply grease on the MB N Plate SP."を参照してください。

ACCESSORIES



| Ref. No. | Part No. | Description |
|----------|--------------|---|
| △ 901 | 1-489-282-11 | AC adaptor AC-UB10/UB10B/UB10C/UB10D (J) |
| △ 901 | 1-489-282-23 | AC adaptor AC-UB10/UB10B/UB10C/UB10D (US, CND) |
| △ 901 | 1-489-282-33 | AC adaptor AC-UB10/UB10B/UB10C/UB10D (CH) |
| △ 901 | 1-489-282-61 | AC adaptor AC-UB10/UB10B/UB10C/UB10D (EXCEPT US, CND, CH, J) |
| △ 902 | 1-837-421-11 | Power cord (mains lead) (UK, E:PAL) |
| △ 902 | 1-837-422-11 | Power cord (mains lead) (JE) |
| △ 902 | 1-837-424-11 | Power cord (mains lead) (E:NTSC, TW) |
| △ 902 | 1-837-427-11 | Power cord (mains lead) (AEP, RU, E (Southeast Asia)) |
| △ 902 | 1-837-428-11 | Power cord (mains lead) (KR) |
| △ 902 | 1-837-429-11 | Power cord (mains lead) (AUS) |
| △ 903 | 1-569-007-12 | Conversion (2P) Adaptor (E:NTSC, TW, JE) |
| △ 904 | 1-569-008-33 | Conversion (2P) Adaptor (E (Southeast Asia)) |
| 905 | 1-839-666-11 | Micro USB cable |
| 906 | 4-438-737-01 | Shoulder strap |
| 907 | 4-295-853-01 | Eyepiece cap |
| 908 | 4-438-734-01 | Shoe cap |
| 909 | 4-188-536-01 | Body CAP (NEX-6) |
| 910 | 4-437-011-01 | Instruction Manual (JAPANESE) (Note 1) |
| 910 | 4-437-011-11 | Instruction Manual (ENGLISH) (Note 1) |
| * 910 | 4-437-011-21 | Instruction Manual (FRENCH) (Note 1) |
| * 910 | 4-437-011-31 | Instruction Manual (SPANISH, PORTUGUESE) (Note 1) |
| * 910 | 4-437-011-41 | Instruction Manual (ENGLISH, FRENCH, GERMAN, SPANISH, ITALIAN, PORTUGUESE, DUTCH, POLISH, SWEDISH, FINNISH, NORWEGIAN, DANISH) (Note 1) |
| 910 | 4-437-011-51 | Instruction Manual (TRADITIONAL CHINESE, SIMPLIFIED CHINESE) (Note 1) |
| * 910 | 4-437-011-61 | Instruction Manual (RUSSIAN, UKRAINIAN) (Note 1) |
| * 910 | 4-437-011-71 | Instruction Manual (ARABIC, PERSIAN) (Note 1) |
| 910 | 4-437-011-81 | Instruction Manual (KOREAN) (Note 1) |
| * 910 | 4-437-011-91 | Instruction Manual (SIMPLIFIED CHINESE) (Note 1) |
| * 910 | 4-437-012-11 | Instruction Manual (HUNGARIAN) (Note 1) |
| * 910 | 4-437-012-21 | Instruction Manual (SLOVAK) (Note 1) |
| * 910 | 4-437-012-31 | Instruction Manual (CZECH) (Note 1) |
| * 910 | 4-437-012-41 | Instruction Manual (THAI) (Note 1) |
| * 910 | 4-437-012-51 | Instruction Manual (INDONESIAN) (Note 1) |
| 911 | 4-439-057-01 | CD-ROM "Application Software for α camera" "α Handbook" |

| Ref. No. | Part No. | Description |
|----------|--------------|---|
| * 912 | 4-437-008-01 | α Handbook (JAPANESE) (Note 2) |
| * 912 | 4-437-008-11 | α Handbook (ENGLISH) (Note 2) |
| * 912 | 4-437-008-21 | α Handbook (FRENCH) (Note 2) |
| * 912 | 4-437-008-31 | α Handbook (ITALIAN) (Note 2) |
| * 912 | 4-437-008-41 | α Handbook (SPANISH) (Note 2) |
| * 912 | 4-437-008-51 | α Handbook (PORTUGUESE) (Note 2) |
| * 912 | 4-437-008-61 | α Handbook (GERMAN) (Note 2) |
| * 912 | 4-437-008-71 | α Handbook (DUTCH) (Note 2) |
| * 912 | 4-437-008-81 | α Handbook (TRADITIONAL CHINESE) (Note 2) |
| * 912 | 4-437-008-91 | α Handbook (SIMPLIFIED CHINESE) (Note 2) |
| * 912 | 4-437-009-11 | α Handbook (RUSSIAN) (Note 2) |
| * 912 | 4-437-009-21 | α Handbook (ARABIC) (Note 2) |
| * 912 | 4-437-009-31 | α Handbook (PERSIAN) (Note 2) |
| * 912 | 4-437-009-41 | α Handbook (KOREAN) (Note 2) |
| * 912 | 4-437-009-51 | α Handbook (POLISH) (Note 2) |
| * 912 | 4-437-009-61 | α Handbook (CZECH) (Note 2) |
| * 912 | 4-437-009-71 | α Handbook (HUNGARIAN) (Note 2) |
| * 912 | 4-437-009-81 | α Handbook (SLOVAK) (Note 2) |
| * 912 | 4-437-009-91 | α Handbook (SWEDISH) (Note 2) |
| * 912 | 4-437-010-11 | α Handbook (FINNISH) (Note 2) |
| * 912 | 4-437-010-21 | α Handbook (NORWEGIAN) (Note 2) |
| * 912 | 4-437-010-31 | α Handbook (DANISH) (Note 2) |
| * 912 | 4-437-010-41 | α Handbook (THAI) (Note 2) |
| * 912 | 4-437-010-51 | α Handbook (UKRAINIAN) (Note 2) |

(Note 1)

(Only for destination Japanese model)
日本語、英語、韓国語、中国語のみ部品供給可能です。

(Note 2)

The CD-ROM supplied contains all of language version of the α Handbook (PDF) for printing.
• The printed matter is not supplied. If required, please order it with the part number below.
• (Only for destination Japanese model)
日本国内については日本語のみが印刷での部品供給可能です。

| Ref. No. | Part No. | Description |
|----------|--------------|---|
| △ | 8-328-301-00 | Rechargeable battery pack NP-FW50/J (J) |
| △ | 8-328-301-31 | Rechargeable battery pack NP-FW50/UC (US, CND) |
| △ | 8-328-301-51 | Rechargeable battery pack NP-FW50/CE (AEP, E, AP, TW, KR, JE) |
| △ | 8-328-301-55 | Rechargeable battery pack NP-FW50/RU (RU) |
| △ | 8-328-301-72 | Rechargeable battery pack NP-FW50/CN (CH) |

2-2. SELECTION PARTS

Ref. No.307

Select the optimum thickness of washer.

| Part No. | Description |
|----------------|-----------------------------------|
| * 4-185-999-01 | IM WASHER (C), ADJUST (t = 0.05) |
| * 4-185-999-11 | IM WASHER (C), ADJUST (t = 0.1) |
| * 4-185-999-21 | IM WASHER (C), ADJUST (t = 0.15) |
| * 4-185-999-31 | IM WASHER (C), ADJUST (t = 0.2) |
| * 4-185-999-41 | IM WASHER (C), ADJUST (t = 0.25) |
| * 4-185-999-51 | IM WASHER (C), ADJUST (t = 0.3) |
| * 4-185-999-61 | IM WASHER (C), ADJUST (t = 0.35) |
| * 4-185-999-71 | IM WASHER (C), ADJUST (t = 0.4) |
| * 4-185-999-81 | IM WASHER (C), ADJUST (t = 0.45) |
| * 4-185-999-91 | IM WASHER (C), ADJUST (t = 0.495) |

Ref. No.308

Select the optimum thickness of washer.

| Part No. | Description |
|----------------|-----------------------------------|
| * 4-185-998-01 | IM WASHER (B), ADJUST (t = 0.05) |
| * 4-185-998-11 | IM WASHER (B), ADJUST (t = 0.1) |
| * 4-185-998-21 | IM WASHER (B), ADJUST (t = 0.15) |
| * 4-185-998-31 | IM WASHER (B), ADJUST (t = 0.2) |
| * 4-185-998-41 | IM WASHER (B), ADJUST (t = 0.25) |
| * 4-185-998-51 | IM WASHER (B), ADJUST (t = 0.3) |
| * 4-185-998-61 | IM WASHER (B), ADJUST (t = 0.35) |
| * 4-185-998-71 | IM WASHER (B), ADJUST (t = 0.4) |
| * 4-185-998-81 | IM WASHER (B), ADJUST (t = 0.45) |
| * 4-185-998-91 | IM WASHER (B), ADJUST (t = 0.495) |

Ref. No.309

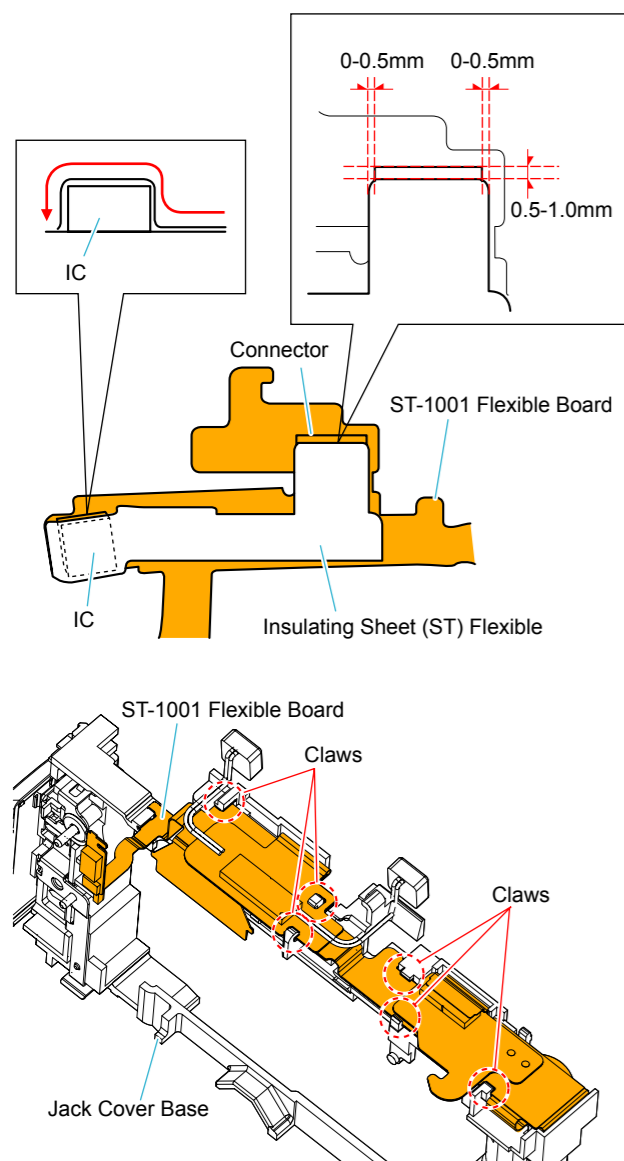
Select the optimum thickness of washer.

| Part No. | Description |
|----------------|-----------------------------------|
| * 4-185-995-01 | IM WASHER (A), ADJUST (t = 0.05) |
| * 4-185-995-11 | IM WASHER (A), ADJUST (t = 0.1) |
| * 4-185-995-21 | IM WASHER (A), ADJUST (t = 0.15) |
| * 4-185-995-31 | IM WASHER (A), ADJUST (t = 0.2) |
| * 4-185-995-41 | IM WASHER (A), ADJUST (t = 0.25) |
| * 4-185-995-51 | IM WASHER (A), ADJUST (t = 0.3) |
| * 4-185-995-61 | IM WASHER (A), ADJUST (t = 0.35) |
| * 4-185-995-71 | IM WASHER (A), ADJUST (t = 0.4) |
| * 4-185-995-81 | IM WASHER (A), ADJUST (t = 0.45) |
| * 4-185-995-91 | IM WASHER (A), ADJUST (t = 0.495) |

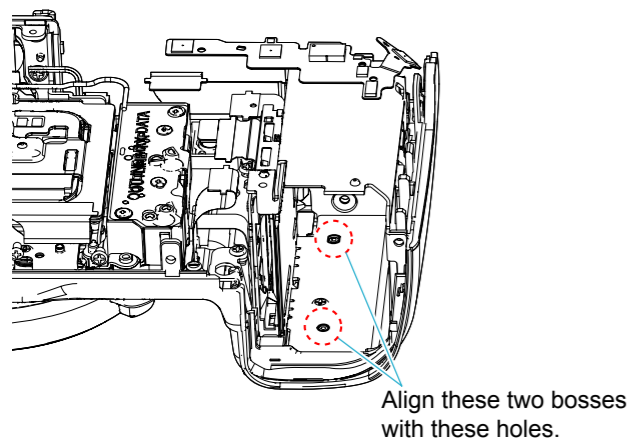
3. ASSEMBLY

3-1. ASSEMBLY

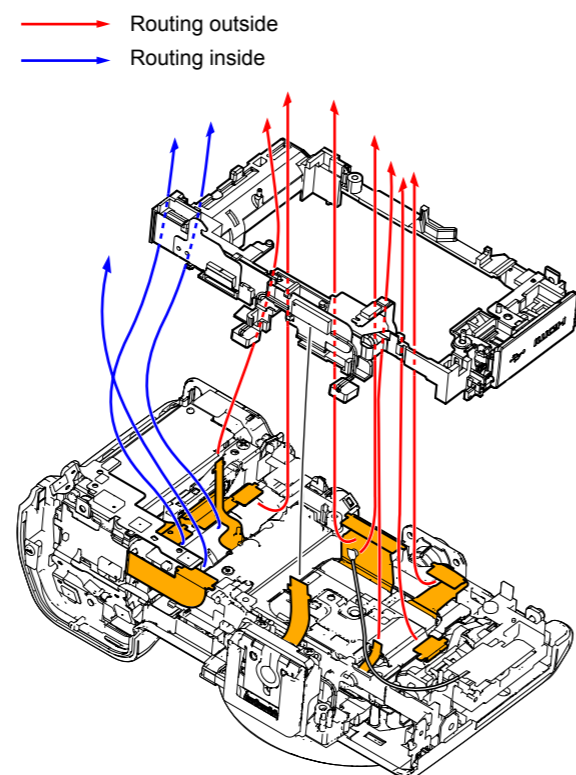
Assembly-1: Routing the ST-1001 Flexible Board.



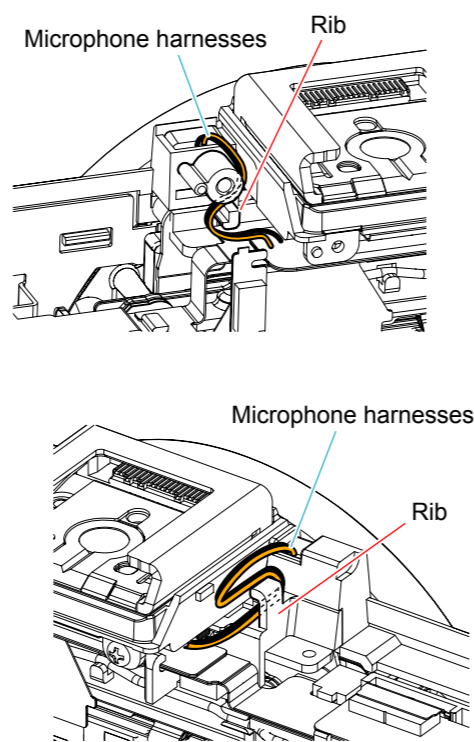
Assembly-2: Precaution During BT Block.



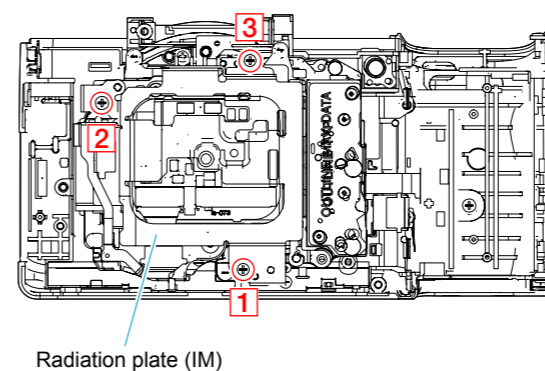
Assembly-3: Routing the flexible boards and harnesses.



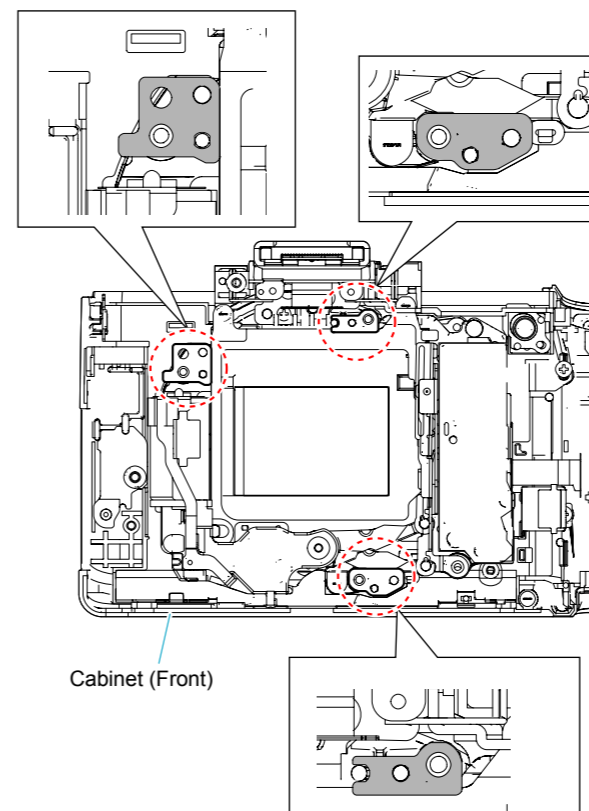
Assembly-4: Routing the microphone harnesses.



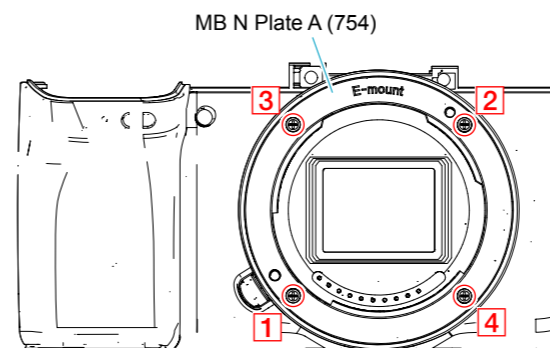
Assembly-5: Screw tightening sequence when assembling the Heat Sink (IM).



Assembly-6: IM Adjust Washer (A, B, C) putting position.

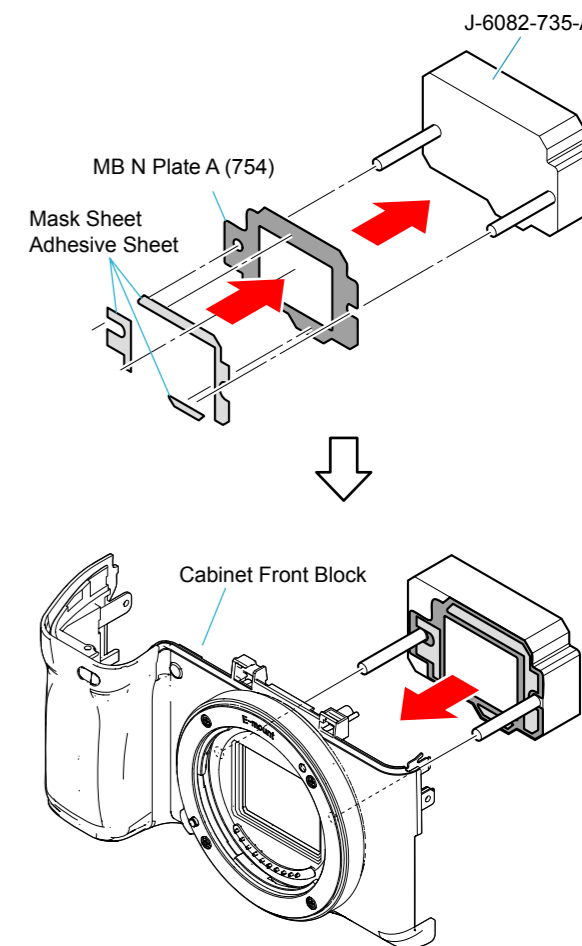


Assembly-7: Screw tightening sequence when assembling the MB N Plate A (754).

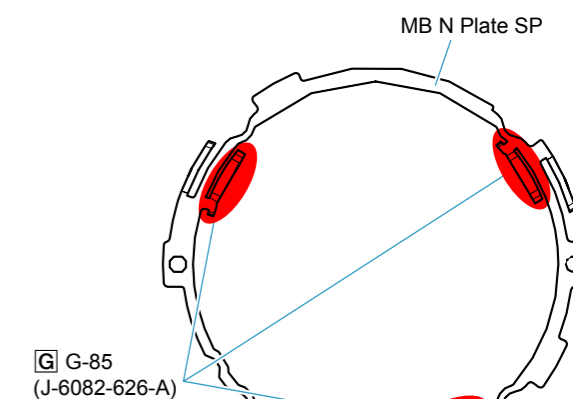


Assembly-8: Method of attachment of MB Mask Sheet (754).

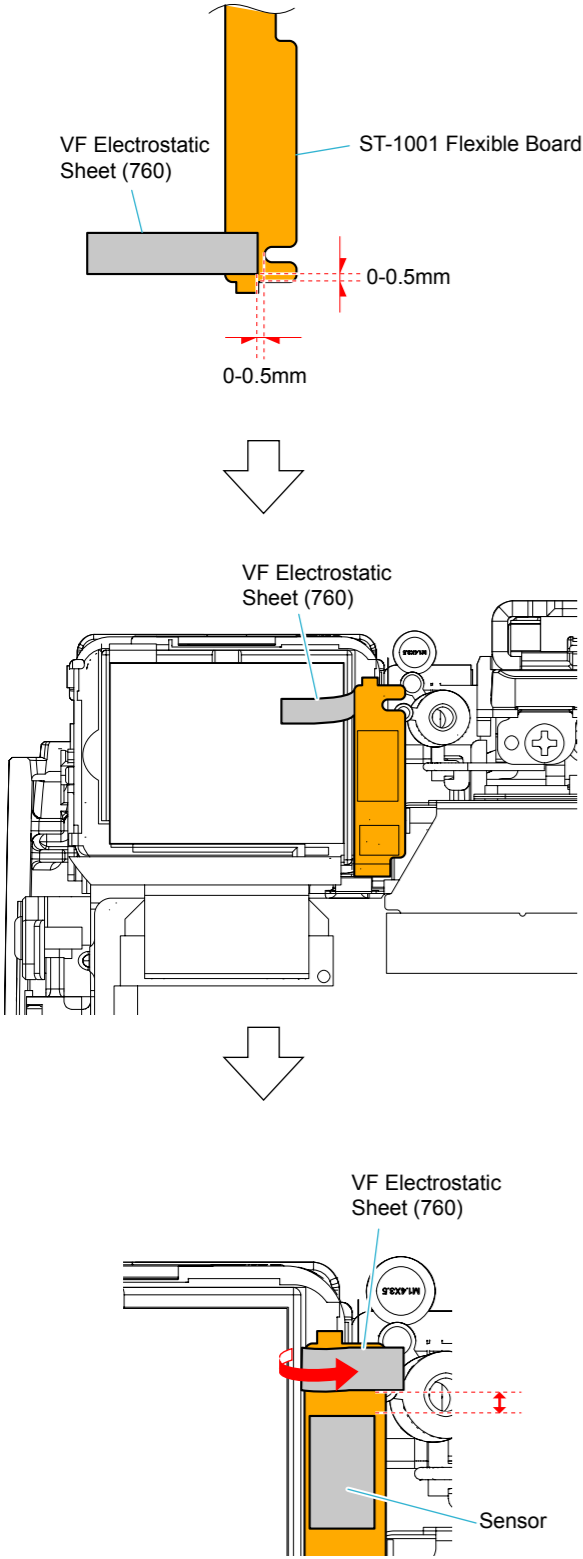
Note: There should not be any misalignment when attaching MB Mask Sheet (754).



Assembly-9: Apply grease on the MB N Plate SP.



Assembly-10: The Method of attachment of the VF Electrostatic Sheet (760).



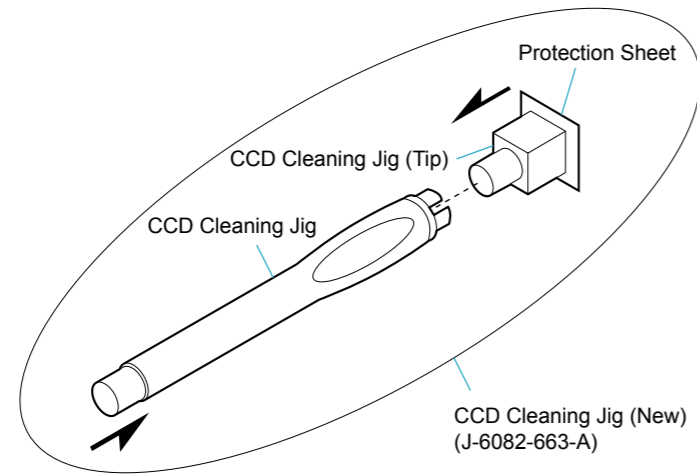
3-2. CLEANING PROCEDURE OF OLPF

<Preparation for Remedy>

If you use the new Jig (J-6082-663-A) below, make sure to clean the CCD Cleaning Jig (Tip) below before using, please.

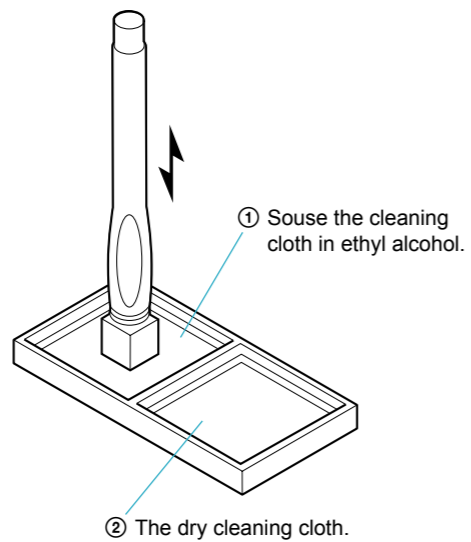
Note: Protection sheet is for preventing the scratch of a surface on the Jig (Tip).

The protection sheet may be come off the Jig when you take the Jig from a bag, but it is no problem.



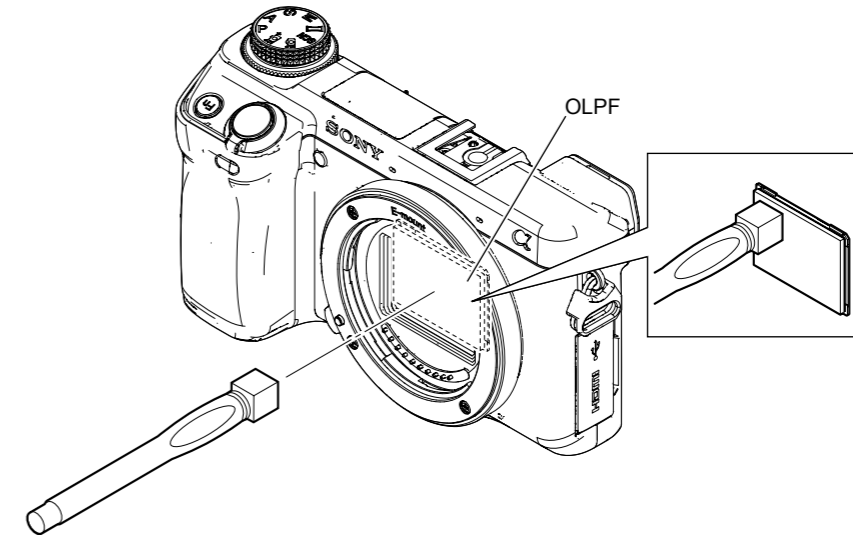
<Cleaning Procedure for Tip of CCD Cleaning Jig>

1. Put the two cleaning cloths on a tray like below.
 - ① Souse the one cleaning cloth in ethyl alcohol.
 - ② Put the other cleaning cloth on a tray as it is dry.
2. Dab the tip of CCD cleaning jig at the cleaning cloth of ① 5 or 6 times.
 - * Do not slide the tip from right to left or up and down while dabbing.
3. Dab the tip of CCD cleaning jig at the cleaning cloth of ② 5 or 6 times.
 - * Do not slide from right to left or up and down while dabbing.
4. Wait until the tip will be dried completely.



<Cleaning Procedure for the OLPF>

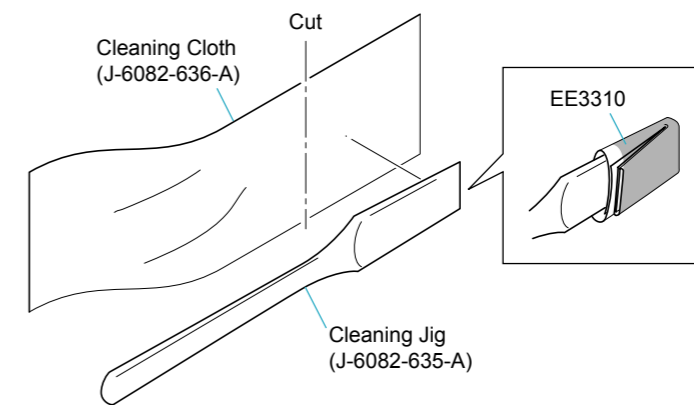
1. Clean up the tip of CCD cleaning jig.
2. Dab the tip of CCD cleaning jig at the OLPF, and pull up straight.
 - * Do not slide from right to left or up and down while dabbing.
3. Repeat "3" several times to clean up.
4. According to the service manual, check if there is dirt on the OLPF.



<ATTENTION>

If you cannot remove dirt with remedy above, cleaning by the following jig are used.

Soak a small amount of EE3310 (Liquid cleaner) after wrapping the cleaning cloth (J-6082-636-A) around the cleaning jig (J-6082-635-A).



ご注意

今回の修理に伴い、ワイヤレス LAN の接続設定が初期化されています。

また、MAC アドレスも変更されています。

必要に応じて、接続機器との設定を再度行ってください。

設定の方法については、「取扱説明書」をご覧ください。

NOTE

The wireless LAN connection settings have been initialized and the MAC address has also been modified during this repair.

Make settings again for connection to devices as needed.

For details of settings, refer to the Instruction Manual.

Français

REMARQUE

Les paramètres de la connexion LAN sans fil ont été initialisés et l'adresse MAC a également été modifiée au cours de cette réparation.

Le cas échéant, recommencez le paramétrage de la connexion des dispositifs.

Pour plus d'informations sur le paramétrage, voir le Mode d'emploi.

Italiano

NOTA

Le impostazioni della connessione LAN senza fili sono state inizializzate e anche l'indirizzo MAC è stato cambiato nel corso della riparazione.

Eeguire di nuovo le impostazioni per la connessione di dispositivi se necessario.

Per i dettagli sulle impostazioni, consultare il manuale di istruzioni.

Español

NOTA

Se han inicializado los ajustes de la conexión LAN inalámbrica y también se ha modificado la dirección MAC durante esta reparación.

Vuelva a realizar los ajustes para la conexión de los dispositivos según sea necesario.

Para obtener más información acerca de los ajustes, consulte el manual de instrucciones.

Português

NOTA

As definições da ligação LAN sem fios foram inicializadas e o endereço MAC também foi modificado durante esta reparação.

Efectue novamente as definições para a ligação a dispositivos, conforme necessário.

Para detalhes sobre as definições, consulte o Manual de Instruções.

Deutsch

HINWEIS

Die Verbindungseinstellungen für das drahtlose LAN wurden initialisiert und die MAC-Adresse wurde bei dieser Reparatur ebenfalls modifiziert.

Führen Sie die Einstellungen zum Herstellen der Verbindung zu den Geräten bei Bedarf erneut durch.

Einzelheiten zu den Einstellungen finden Sie in der Bedienungsanleitung.

Nederlands

OPMERKING

De verbindingseinstellingen voor het draadloze LAN zijn geïnitieerd; het MAC-adres werd tijdens deze reparatie eveneens aangepast.

Voer waar nodig de instellingen voor het verbinden met apparaten opnieuw door.

Raadpleeg de gebruiksaanwijzing voor meer informatie over de instellingen.

中文（繁體字）

注意

因為修理原因，無線 LAN 的連接設定已初始化。

此外，MAC 地址也已變更。

請務必要再度為所有通訊裝置進行起始設定。

關於進行設定的詳細資訊，請參考“使用說明書”。

中文（简体字）

注意

由于修理原因，无线局域网的连接设定已初始化。

此外，MAC 地址也已变更。

请务必对所有通信设备重新进行初始设定。

有关设定方法的详细内容，请参阅“使用说明书”。

ПРИМЕЧАНИЕ

Настройки беспроводного локального подключения были инициированы, и MAC-адрес был также изменен при восстановлении.

Выполните настройки для подключения устройств соответствующим образом.

Подробности по выполнению настроек приведены в "Инструкции по эксплуатации".

참고

이 복구가 수행되는 동안 무선 LAN 연결 설정이 초기화되었고 MAC 주소가 수정되었습니다.

필요에 따라 장치에 대한 연결을 다시 설정하십시오.

설정에 대한 자세한 내용은 사용 설명서를 참조하십시오.